



대학수학능력시험은 고등학교 교육과정의 범위 내에서 대학 교육에 필요한 수학 능력을 측정함으로써 대학에서의 학생 선발 시 주요 전형 자료로 사용되고 있는 전국 수준의 시험이다. 제7차 교육과정의 시행에 따른 2005학년도 대학수학능력시험은 이전 시험의 기본 골격을 유지하여 시험 체제의 변화에 따른 혼란을 최소화함은 물론, 학생의 수험 부담을 줄여주고 적성과 진로를 고려한 과목을 선택할 수 있도록 하여 제7차 교육과정의 정상적인 운영을 지원하고자 하였다. 이에 따라 언어, 외국어(영어) 영역은 범교과적 소재를 바탕으로, 수리, 사회탐구, 과학탐구, 직업탐구, 제2외국어/한문 영역은 개별 교과목의 특성을 바탕으로 한 사고력 중심의 평가가 이루어지도록 하였다. 국민공통기본교육과정에 해당하는 교과목은 원칙적으로 제외하고 고등학교 2, 3학년 심화 선택 과목을 중심으로 출제하되, 심화 선택 과목과 관련되는 국민공통기본교육과정의 내용은 간접적으로 출제 범위에 포함되도록 하여 고등학교 전 교육과정이 소홀히 다루어지는 일이 없도록 하였다.

대학수학능력시험의 출제를 담당하고 있는 한국교육과정평가원에서는 새롭게 변화된 수능 시험의 출제 과정을 공개함으로써 출제 과정 및 내용에 대한 수험생과 학부모 등 대학수학능력시험에 관심 있는 국민들의 이해를 돕기 위하여 이번에 언어, 수리, 외국어(영어), 사회탐구, 과학탐구, 직업탐구, 제2외국어/한문 등 7개 영역에 대하여 ‘출제 매뉴얼’을 출간하게 되었다. 영역별 ‘출제 매뉴얼’에는 각 영역의 시험 목표, 내용, 출제 지침, 문항 개발 과정 등이 예시 문항과 더불어 자세히 제시되어 있어 학교 수준의 모의시험이나 시·도교육청 주관 연합학력평가, 수능 모의평가 등의 출제시 출제자에게 유용한 자료가 될 것으로 기대한다.

끝으로, 이번 ‘출제 매뉴얼’을 발간할 수 있도록 아낌없는 지원을 해 준 교육인적 자원부 및 한국교육방송공사(EBS) 관계자 여러분께 심심한 감사의 마음을 전하며, 아울러 대학수학능력시험의 출제 연구에 여념이 없는 가운데에도 집필에 참여한 본원 연구원과 집필진의 노고에도 감사 드린다.

2004. 12

한국교육과정평가원

원장



I. 시험의 개념과 평가 목표

1. 시험의 개념	5	
2. 평가 목표	5	
가. 개념·원리의 이해 / 6	나. 문제 파악 및 인식 / 6	
다. 탐구 설계 및 수행 / 7	라. 자료 분석 및 해석 / 7	
마. 결론 도출 및 평가 / 7	바. 가치 판단 및 의사 결정 / 7	
3. 시험 과목	8	
가. 윤리 / 8	나. 국사 / 8	다. 한국지리 / 8
라. 세계지리 / 8	마. 경제지리 / 8	바. 한국근·현대사 / 9
사. 세계사 / 9	아. 법과 사회 / 9	자. 정치 / 9
차. 경제 / 9	카. 사회·문화 / 10	

II. 출제 지침

1. 일반 원칙	11
2. 출제 범위	11
3. 문항 수와 배점	12

III. 출제 과정

1. 출제 준비	13
2. 문항 제작 및 검토	13
3. 문항 편집 및 정리	14

IV. 문항 개발 방법

1. 문항 제작 지침	15		
가. 문항 제작을 위한 준비 사항 / 15	나. 일반 원칙 / 15		
다. 문두 / 15	라. 자료 (지문, 도표, 그림, 지도 등) / 16		
마. 답지 / 16	바. 개념·원리의 이해, 합답형 등의 문항 / 16		
2. 행동 영역별 문항 예시	17		
가. 개념·원리의 이해 / 17	나. 문제 파악 및 인식 / 18		
다. 탐구 설계 및 수행 / 18	라. 자료 분석 및 해석 / 19		
마. 결론 도출 및 평가 / 20	바. 가치 판단 및 의사 결정 / 20		
3. 문항 형식	21		
가. 최선답형 / 21	나. 정답형 / 21	다. 합답형 / 22	라. 부정형 / 22
마. 완성형 / 23	바. 세트형 / 23		
4. 검토 요목별 문항 수정 사례	25		
가. 출제 의도에의 부합성 / 25	나. 교육과정 적합성 / 27		
다. 문항의 교육적 기능 및 공정성 / 35	라. 문두 및 자료 구성의 적절성 / 37		
마. 답지 구성의 적절성 / 47			

I. 시험의 개념과 평가 목표

① 시험의 개념

사회탐구 영역 시험은 교과목의 특성에 따라 윤리적, 역사적, 지리적, 사회적 상황 등을 소재로 제시하고, 사회과학적 접근 방법을 사용하여 대학 교육을 받는데 필요한 사회과학적 탐구 능력과 사회 문제 해결을 위한 창의적 사고력을 측정하는 시험이다. 사회탐구 영역 시험은 대학에서 인문·사회 계열의 학문을 수학하는데 기본적으로 필요한 탐구 능력뿐만 아니라, 고등학교 윤리, 역사, 사회, 지리 계열의 교과를 통해서 함양해야 할 민주 시민의 자질을 측정한다. 사회탐구 영역 시험은 대학수학능력시험의 평가 목표를 달성하기 위한 노력뿐 아니라 고등학교 교육과정의 정상적인 운영에 이바지할 수 있도록 한다.

② 평가 목표

제7차 교육과정에 따라 2005학년도 대학수학능력시험부터 탐구 영역은 사회탐구, 과학탐구, 직업탐구로 나누어지며 수험생들은 이들 세 영역 중 하나의 영역만을 응시할 수 있다.

사회탐구 영역 평가의 행동 영역은 기존의 탐구과정 5개 영역에 ‘개념·원리의 이해’ 영역이 새로이 추가되어 모두 6개 영역으로 구성되었다. 6개의 행동 영역을 제시하면, 개념·원리의 이해, 문제 파악 및 인식, 탐구 설계 및 수행, 자료 분석 및 해석, 결론 도출 및 평가, 가치 판단 및 의사 결정 등이다.

과학탐구, 직업탐구와 마찬가지로 ‘개념·원리의 이해’가 추가된 배경은 다음과 같다. 그동안 대학수학능력시험 사회탐구 영역에서는 출제 원칙으로 지식의 탐색 과정을 묻는 탐구형이 오랫동안 강조되어 왔다. 그러나 대학수학능력시험이 계속됨에 따라 대학에서의 수학 능력과 학업 적성을 평가하고자하는 본래의 취지와 달리 점차 학업 성취도를 평가하는 시험으로서의 성격을 많이 지니게 되었다. 그 결과 학교 수업과의 연계성이 높아졌고, 학교에서 배운 기존의 지식을 묻는 문항들이 많아졌다. 즉, 탐구형 이외에도 개념 및 원리의 이해를 묻는 문항이 많이 출제된 것이다. 이처럼 탐구 상황과는 별도로 기존의 지식에 대한 이해를 묻는 문항이 출제되어 왔음에도 불구하고 평가 목표의 행동 영역에는 이를 적절히 분류할 수 있는 기준이 존재하지 않았다.

이에 2005학년도 대학수학능력시험에서부터는 개념형 문항을 행동영역에 포함시켜 양성화하고 이러한 개념·원리의 이해와 관련된 문항과 탐구형 문항의 유형을 차별화시켜 평가 목표에 일치하는 문항 출제가 가능하도록 하였다.

2005학년도 대학수학능력시험부터 사회탐구 영역 시험에서 사용하는 행동영역 분류표는 다음과 같다.

표 I -1 목표 이원분류표 예시 (국사과)

행동영역 내용영역	개념·원리 의 이해	문제 파악 및 인식	탐구 설계 및 수행	자료 분석 및 해석	결론 도출 및 평가	가치 판단 및 의사 결정	문항수	비율 (%)
한국사의 바른 이해								
선사 시대의 문화와 국가의 형성								
통치 구조와 정치 활동								
경제 구조와 경제 활동								
사회 구조와 사회 활동								
민족 문화의 발달								
문항수								
비율(%)								

가. 개념·원리의 이해

개념·원리의 이해는 탐구의 전제가 되는 기본적인 지식이나 개념 또는 탐구의 결과로 산출되는 지식이나 개념을 다루는 영역을 말한다. 그러므로 탐구형이 동태적(動態的) 지식을 묻는 영역이라면 개념·원리의 이해는 정태적(情態的) 지식을 묻는 영역이라고 할 수 있다.

- 가장 기본적인 용어의 개념이나 지식을 명확하게 인식하고 있는가? 그러나 단순한 사실의 암기는 측정에서 제외한다.
- 기본적 지식의 변형 능력이나 응용력을 가지고 있는가?
- 탐구에 필요한 기본적인 지식(사실, 개념, 원리 등)을 구체적인 사례나 문제 상황에서 사용할 수 있는가?

나. 문제 파악 및 인식

문제 파악 및 인식은 진술문, 도표의 형태로 주어진 자료에서 해결해야 할 과제를 포착하거나 변별해내는 능력이 있는지를 검사하는 것을 말한다.

- 주어진 자료에 나타난 핵심적인 논쟁점, 주장, 문제 등 탐구해야 할 주제를 찾을 수 있는가?
- 주어진 자료의 주장, 진술, 사고 방식에 내재된 기본 전제나 가정을 찾아낼 수 있는가?

다. 탐구 설계 및 수행

탐구 설계 및 수행은 주어진 연구 문제를 성격과 목적을 고려하여 과학적 연구에서 지켜야 하는 절차와 방법에 따라 연구를 설계하고 수행할 수 있는 능력이 있는가를 검사하는 것을 말한다. 그 가운데서도 특히 실험과 조사를 바르게 할 수 있는 능력이 있는가가 중심이 된다.

- 주어진 자료에서 개념이나 요소들의 연관 관계를 추론하여 가설을 설정할 수 있는가?
- 조사 또는 실험 계획을 세우고, 그것을 수행하는 적합한 절차를 제시할 수 있는가?
- 주어진 탐구 문제에 적합한 자료 수집, 방법을 선택할 수 있는가?
- 수집된 자료를 분석, 분류, 정리하여 필요한 정보를 선별할 수 있는가?

라. 자료 분석 및 해석

자료 분석 및 해석은 목적과 필요에 따라 적합한 정보와 자료를 신속하고 정확하게 찾고 이용할 수 있거나 다양각색으로 제공되고 접하게 되는 정보와 자료의 신빙성과 총체성을 분석하고 핵심 내용의 특성을 정확하게 포착할 수 있는가를 검사하는 것을 말한다.

- 자료에 나타난 정보를 해석하여 그 의미를 파악할 수 있는가?
- 자료의 규칙성과 경향성을 시대적 배경과 사회적 의미 및 이론적 연관성을 통해 해석, 추정할 수 있는가?
- 자료를 탐구 목적에 따라 재구성할 수 있는가?

마. 결론 도출 및 평가

결론 도출 및 평가는 주어진 가설 검증, 결론 도출, 일반화, 해석 및 모형화의 절차를 추정할 수 있거나 주어진 자료에 의한 타당성을 판별하고 이론과 관련지어 해석할 수 있는 능력을 검증하는 것을 말한다.

- 가설 검증의 절차와 방법을 실제 적용할 수 있는가?
- 여러 가지 자료들을 종합하여 일반화할 수 있는 결론을 도출할 수 있는가?
- 인과 관계나 법칙성 또는 논리적 관계를 이해하고 이를 이론화 또는 체계화할 수 있는가?
- 가설 검증이나 결론, 일반화, 모형 해석에 이르는 절차와 입증 자료, 또는 필요 조건을 추정할 수 있고, 그에 따라 평가할 수 있는가?

바. 가치 판단 및 의사 결정

가치 판단과 의사 결정은 사실과 가치를 구분하고 제기되는 가치 문제를 분별해 낼 수 있으며 대안적 가치와 의사를 비교하거나 결과를 예측할 수 있고 목표와 수단을 구분할 뿐만 아니라 가치 선택과 의사 결정을 정당화 할 수 있는 능력이 있는지를 측정하는 활동이다.

- 사실과 가치, 실제 현상과 주관적인 의견을 구분할 수 있으며, 제기되는 문제의 쟁점을 식별할 수 있는가?
- 여러 가지 대안을 비교, 평가하여 선택한 대안에 대한 타당한 근거를 제시하고 결과를 예측할 수 있는가?

- 실천적 행위의 원리나 기준을 추정하거나 차이를 변별할 수 있으며, 의사 결정 과정에서 목표와 수단을 구분할 수 있는가?
- 가치 선택과 의사 결정에 내재된 의도와 원리를 파악하고 그 타당성을 판별할 수 있는가?

③ 시험 과목

가. 윤리

윤리는 윤리와 사상, 전통 윤리의 두 교과서로 이루어져 있다. 윤리와 사상은 학생들로 하여금 윤리 사상의 중요성을 인식하고, 동서양의 윤리 사상 및 사회 사상의 흐름과 특징을 파악하며, 한국 윤리 사상의 기본 틀을 정립하게 하기 위한 과목이다. 전통 윤리는 우리 민족의 유구한 윤리적 전통을 현대적으로 계승하여 민족 주체성을 지닌 도덕적이고 창조적인 한국인으로 성장할 수 있게 하기 위한 과목이다.

나. 국사

국사는 우리 민족의 정신과 생활의 실체를 밝혀주며 우리 민족의 정체성을 함양시켜 주는 구실을 한다. 국사는 우리 민족의 활동상을 정치, 경제, 사회, 문화 등 여러 분야에 걸쳐 체계적으로 인식하고, 역사상 중요한 문제나 현상에 대하여 탐구하고 사고할 수 있는 능력을 기르는 과목이다. 이와 같이 국사는 민족사의 다양한 전개 과정을 종합적이고 체계적으로 학습하여, 21세기를 살아가는 한국인으로서의 자각과 능력을 기르는 과목이다.

다. 한국지리

한국 지리는 국토의 지리적 현상을 체계적이고 종합적으로 이해하여 국토가 당면한 문제에 능동적으로 대처할 수 있는 능력을 길러주는 과목이다. 급속한 정치, 경제, 사회 발전에 따라 변화되고 있는 지역 및 국토의 공간 구조를 심층적으로 이해하고, 미래 지향적인 국토관을 바탕으로 우리 삶의 터전을 보다 살기 좋은 공간으로 조화롭게 개발, 이용, 보전하는 태도를 길러주는 과목이다.

라. 세계지리

세계 지리는 세계 각 지역의 자연 환경, 역사, 문화, 산업 구조, 지역 문제 등을 종합적으로 이해하여 세계화에 능동적으로 대처하고 세계화를 선도할 수 있는 능력을 길러주는 과목이다. 세계 여러 지역 사람들의 행동과 사고를 바르게 이해하기 위해서 세계의 자연 환경과 인문 환경을 체계적으로 이해할 수 있는 토대를 제공한다.

마. 경제지리

경제 지리는 인간에 의해 지표 위에서 전개되는 경제 활동의 특성을 지리적 관점에서 체계적

으로 이해하고 이를 바탕으로 우리나라 및 세계 각 지역의 경제 발전에 능동적으로 참여할 수 있는 능력과 태도를 길러주는 과목이다. 즉, 경제 활동의 구성 요소별로 지표 위에서 전개되는 원리를 기본적으로 이해하고 경제 활동의 지역적 특성을 종합적으로 파악한 후 경제 발전을 위한 합리적 방안을 지리적 관점에서 제시할 수 있는 능력을 기르는 과목이다.

바. 한국근·현대사

한국근·현대사는 우리 민족의 가까운 과거를 정확히 압으로써 당면한 과제를 바르게 처리할 수 있는 역사적 능력을 계발하고 신장시키기 위한 과목이다. 즉, 우리 민족이 근·현대의 세계 속에서 발휘해 온 역량을 주체적·비관적으로 이해하고, 이를 바탕으로 21세기 우리 민족사의 전개에 능동적으로 참여할 수 있는 자질을 기르기 위한 과목이다.

사. 세계사

세계사는 지구상의 인류가 어떻게 생활하였으며, 그 삶의 모습이 어떻게 변화하고 발전하였는지 다루는 과목이다. '세계사'를 통해 현대 세계의 형성 과정과 그 성격을 파악하고 국제 이해와 국제적 감각의 폭을 넓혀 우리의 현재 위치와 나아갈 방향을 설정하는데 도움을 주는 과목이다. 오늘날의 세계는 국가 간의 상호 교류 차원을 넘어 전 세계가 하나의 생활권으로 변화하고 있으므로 지구촌적 관점에서 보다 폭넓은 지역의 역사를 이해하는데 필요한 과목이다.

아. 법과 사회

법과 사회는 법치 사회를 실현하고, 당면한 법적 문제 사태 해결을 위한 법적 사고력과 문제 해결력을 육성하기 위해 신설된 사회과의 심화 선택 과목이다. 이 과목은 법의 일반 원리, 공법·사법·사회법 체계에 따른 여러 가지 법적 쟁점과 다양한 소재를 활용하여 민주 시민이 갖추어야 할 핵심적 요소인 법적 사고력과 문제 해결력 및 적극적인 참여 태도를 육성할 수 있는 내용으로 구성되어 있다.

자. 정치

정치는 민주 시민의 자질 육성과 바람직한 가치관 확립을 위하여 개설된 사회과의 심화 선택 과목이다. 이 과목은 사회과의 목적인 바람직한 민주 시민의 양성과 밀접한 관련이 있는 과목으로서 실생활의 사회·정치적 문제에 대한 합리적인 의사 결정을 내릴 수 있는 능력을 배양하는데 큰 비중을 두고 있다. 정치는 특히 학습자가 자기가 관련된 상황이나 사회·정치적으로 중요한 사태 또는 문제에 관하여 필요한 정보를 획득하고, 합리적인 판단을 내리며, 그에 따라 행위할 수 있는 능력과 태도를 갖추도록 하는 데 초점을 두는 과목이다.

차. 경제

경제는 경제적 사고력과 경제 문제 해결 능력을 기르기 위해 개설된 사회과의 심화 선택 과목

이다. 이 과목은 체계적인 경제 지식과 사고력 및 가치관을 토대로 하여 소비자, 생산자로서 책임 있는 민주 시민의 구실을 수행할 수 있는 인간을 기르기 위한 과목으로서, 이를 위하여 내용 구성과 학습 방법의 근간을 합리적 의사 결정에 두고, 학습자의 인식 능력에 맞는 내용 선별과 수준 조정, 우리 경제 현실의 이해에 필요한 최소한의 경제 이론 원용 등을 통한 학습 경험의 의미 제고에 강조점을 두고 있다.

카. 사회·문화

사회·문화는 사회·문화 현상을 반성적으로 탐구하고 비판적으로 분석하여, 민주복지 공동체를 이룩하는데 필요한 민주 시민의 자질 육성을 돕는 과목이다. 사회·문화는 사회학과 문화인류학을 기반으로 하여 인간의 사회적 행동과 문화의 특성 및 여러 사회 문제 등으로 내용이 구성되어 있다. 이 과목에서는 우리 사회를 비롯하여 현대 세계 사회의 속성과 변동 양상을 파악하여, 해결하여야 할 문제의 탐구 방법과 합리적 의사 결정 능력을 습득하고, 세계화 시대의 미래 지향적 시민으로서 갖추어야 할 가치와 태도를 기르는 데 중점을 두고 있다.

Ⅱ. 출제 지침

① 일반 원칙

- 고등학교 교육과정의 내용과 수준에 맞추어 출제한다.
- 문항의 내용과 소재가 특정 영역에 편중되지 않도록 교육과정 전 범위에서 고르게 출제한다.
- 각 교과목의 특성을 고려하여 개념·원리의 이해, 문제 파악 및 인식, 탐구 설계 및 수행, 자료 분석 및 해석, 결론 도출 및 평가, 가치 판단 및 의사 결정 등 모든 행동 영역에 해당하는 문항을 고르게 출제한다.
- 기초적인 지식 뿐 아니라 고차적인 사고력을 측정할 수 있는 문항을 다양하게 출제한다.
- 단순한 암기나 기억력에 의존하여 해결하는 문항보다는 주어진 문제 상황에서 추론, 분석, 탐구하는 능력을 측정할 수 있는 문항을 출제한다.
- 종합적 사고력을 측정할 수 있도록 단원간 통합 문항 출제를 권장한다.
- 11개 과목의 난이도가 균형을 이룰 수 있도록 각 과목의 평균이 100점 만점에 60점이 되도록 조정한다.
- 점수 분포가 고르게 나올 수 있도록 쉬운 문항과 어려운 문항을 균형 있게 출제하며, 변별력이 높은 문항을 개발한다.
- 지도나 그림, 도표 등 풍부한 자료를 활용하여 다양한 유형의 문항을 출제한다.
- 교육과정의 범위와 수준을 고려하되 교과서 밖의 시사적인 소재도 출제에 활용한다.
- 각 과목의 시험 시간이 30분이므로 문항당 평균 1.5분 이내에 해결할 수 있도록 문항의 길이를 조절한다.
- 문항 형태는 5지 선다형으로 한다.
- 교육과정의 핵심적인 내용은 반복 출제할 수 있으나, 시중 참고서와 유사한 문항은 출제하지 않는다.

② 출제 범위

- 고등학교 각 과목별 교육과정의 전 범위에서 출제하되 교육 내용의 이해 및 기본 개념을 바탕으로 한 기초 지식은 물론이고, 교과 학습을 통해 형성된 탐구 사고력 및 사회 문제의 해결 능력도 평가할 수 있도록 한다.
- 평가 내용이나 평가의 소재 선택은 교육과정의 범위와 그 수준에 근거하되 교과서 내용에만 치중하지 않고 일상생활에서 접할 수 있는 내용 및 시사성이 있는 내용 등 가능한 한 다양한 내용을 포함하도록 한다.

③ 문항 수와 배점

- 각 과목당 20문항을 출제한다.
- 각 과목당 원점수 총점은 50점 만점으로 한다.
- 문항의 배점은 문항의 중요도, 난이도, 변별력 등을 고려하여 2점(10문항)과 3점(10문항)으로 차등을 둔다.

Ⅲ. 출제 과정

대학수학능력시험의 출제는 출제 준비 → 문항 출제 → 선제 → 검토 → 편집 → 정리 순으로 진행되며, 출제 본부 개설부터 출제 관련 업무 마무리까지 보통 16일이 소요된다.

사회탐구 영역의 문항 출제 과정은 출제 준비 단계, 문항 제작 및 검토 단계, 문항 편집 및 정리 단계로 나누어진다. 각 단계별로 진행되는 구체적인 절차는 다음과 같다.

① 출제 준비

출제 준비 단계는 출제자 전체 워크숍과 영역별 워크숍으로 나누어진다. 출제자 전체 워크숍에서는 대학수학능력시험의 의의와 문항 제작의 일반적 지침 등이 논의되고 출제 기본 방향이 설정된다.

이후 진행되는 사회탐구 영역 워크숍에서는 설정된 출제 방향에 따라 사회탐구 11개 과목의 세부적인 출제 방향이 논의되고 출제 지침이 최종 결정된다.

출제 준비 단계의 효율성을 높이고 문항 제작 능력을 제고하기 위해 출제자 워크숍을 출제 본부 입소 전에 진행하는 경우도 있다.

② 문항 제작 및 검토

고등학교 교육과정과 교과서 내용 등을 숙지하고 출제 계획표를 작성하면서부터 문항 제작 단계에 들어가게 된다. 사회탐구 11개 과목별로 출제자들이 모여 단위별 출제 문항수를 배분하고 행동 영역별 출제 비율을 결정한다. 그리고 출제자별로 출제 단위와 주제 등을 적절히 안배하고 문항 초안을 작성하게 된다. 이 때 출제자들은 교과서와 참고 자료들을 활용하여 보통 2배수의 문항을 제작하게 된다.

문항의 초안이 만들어지면 출제자들이 모여 문항을 선제하는 과정을 거친다. 교육과정과의 적합성, 평가 내용의 중요성, 행동 영역과의 적합성, 문항 형태 및 자료의 참신성 등을 기준으로 20 문항을 선제한다. 이 과정에서 수능형 문항으로 적합한 20문항이 모두 선제되지 않으면 출제자가 개별적으로 다시 출제하거나 공동 작업을 거쳐 부족한 문항의 초안을 다시 제작하여 20문항을 완성한다.

각 과목별로 20문항이 완성되면 과목 내에서 문항에 대한 검토가 이루어진다. 문두, 자료, 답지 등이 교육과정을 벗어나지는 않았는지, 탐구력을 측정하는 수능 문항으로 적합한지, 행동 영역의 배분은 적절한지 등을 검토하여 문항 수정 작업을 진행한다.

자체 검토 과정이 끝나면 과목 간 교차 검토가 진행된다. 이 과정에서는 다른 과목의 관점에서

문항에 이상이 없는지, 과목 간 난이도의 차이는 크지 않은지 등을 검토한다. 교차 검토는 문항의 완성도를 높이기 위해 과목을 서로 바꾸어 두 차례 정도 진행한다. 교차 검토를 거쳐 문항 초안 검토본이 완성된다.

이후 현장 교사들로 구성된 검토자들이 개별 및 공동 검토 과정을 통해 문항을 검토한 후 문항별 검토표와 문항별 검토 의견서에 그 결과를 기록하여 출제자에게 전달한다. 검토자들은 출제된 문항이 교육과정과 학생들의 수준에 적합한지를 집중 검토하고, 이미 출제된 문항인지 여부를 확인하는 작업을 계속한다.

검토 의견을 전달한 후 검토자와 출제자들의 연석 회의가 진행된다. 이 회의에서는 검토자의 검토 의견과 그에 대한 출제자의 의견을 교환함으로써 기록에 의한 의사 소통 과정에서 오해의 소지가 발생하지 않도록 예방한다.

연석 회의가 끝난 후 출제자들은 검토 의견이 적절한지를 판단하여 문항을 수정·보완하거나 적합하지 않은 문항은 재출제하여 검토를 받는다. 이러한 피드백 과정을 거쳐 수정 문항 검토본을 완성하고 편집 작업을 시작한다.

검토자들은 수정 문항 검토본을 문항 초안 검토와 마찬가지로 방법으로 검토하여 의견을 제시하고 출제자들은 문항의 수정·보완 작업을 계속한다.

검토 작업이 마무리되면 타 영역의 출제자들이 참여하는 영역 간 교차 검토가 진행된다. 이 때에도 문항의 타당성을 집중 검토하며, 출제자들은 검토 의견을 반영하여 논란의 소지가 없고 정답 시비가 없는 완벽한 문항이 되도록 수정·보완하는 작업을 계속한다.

영역 간 교차 검토 후에는 출제자와 검토자 전원이 참여하여 전체 최종 상호 검토를 한다. 지금까지 쟁점이 되었거나 영역 간 교차 검토에서 논란이 되었던 문항, 새롭게 대체된 문항 등을 중심으로 마지막 검토 작업이 이루어진다. 그리고 윤문 과정을 거쳐 최종 문항이 확정된다.

③ 문항 편집 및 정리

전체 최종 상호 검토가 끝나면 최종 문항 편집에 들어간다. 과목별로 시각적인 효과를 고려하여 20문항을 4면에 적절히 배열하는 작업이 이루어진다. 출제자 및 검토자는 편집된 최종 문항에 대해서도 그림, 도표 등에 오류가 없는지 검토한다.

최종 문항의 원안이 확정된 후에는 정답표를 비롯하여 문항 카드, 평가목표이원분류표, 문항 분석표 등 각종 출제 관련 서류를 작성함으로써 출제 과정을 마무리한다.

IV. 문항 개발 방법

① 문항 제작 지침

가. 문항 제작을 위한 준비 사항

- 해당 교과목의 교육과정, 교과서, 교사용 지도서의 내용을 정확하게 이해한다.
- 해당 교과목과 관련된 보편적인 오류나 오개념 등이 무엇인지를 정리한다.
- 해당 교과목에 대한 최근의 학문적 변화와 발전 내용을 습득한다.
- 학생의 인지 및 학습 발달의 수준을 이해한다.
- 학생의 어휘 수준이나 그들이 주로 사용하는 어휘들을 파악한다.
- 학생들이 매우 어려워하거나 쉬워하는 문항들의 특성을 파악한다.
- 문항 제작의 일반적 절차를 숙지한다.

나. 일반 원칙

- 일반화되지 않은 이론이나 주장을 이용하여 문항을 제작하지 않는다.
- 하나의 질문에는 하나의 내용만을 포함한다.
- 교과서에 있는 똑같은 문장으로 질문하지 않는다.
- 정답이 규칙성을 갖지 않도록 무작위로 배치한다.

다. 문두

- 문두 내용을 확실하게 알 수 있도록 간결하고 쉬운 용어를 사용하여 진술한다.
- 형식은 불완전 문장으로 하고 의문문으로 끝나게 한다.
- 출제자의 출제 의도가 수험자에게 정확히 전달되어야 한다. 즉, 질문이 무엇을 묻는지가 명확해야 한다.
- 질적인 표현보다는 정확한 수량적 표현 방법을 사용한다.
- 가능한 한 전문적인 용어를 사용하지 않는다.
- 부정 문장을 사용할 경우에는 부정어 밑에 줄을 긋는다.

라. 자료 (지문, 도표, 그림, 지도 등)

- 문항의 내용이 지나치게 특수한 것을 다루지 않도록 한다.
- 문항 내용은 상투적인 것을 다루지 않도록 한다.
- 문항에는 될 수 있는 대로 도표, 통계표 등 구체적이고 실제적인 자료를 사용한다.
- 통계 자료를 이용할 경우에는 가능한 한 최신의 자료를 찾아서 사용한다.
- 자료와 답지의 내용이 일관성이 있도록 문항을 제작한다.
- 문체가 어색하거나 자극적인 내용은 제외한다.
- 지나치게 어렵거나 생소한 용어는 쉽게 풀어서 사용한다. 용어를 그대로 사용해야 할 경우에는 보충 설명을 병기하거나 주를 단다.
- 한문, 옛 문어체 등 고어의 사용은 현대어로 번역하거나 바꾸어 사용함을 원칙으로 한다. 단 문항의 출제 의도 상 필요할 경우는 그대로 둘 수 있다.
- 제시문의 길이는 풀이 시간을 고려하여 지나치게 길지 않도록 조정한다.
- 어느 한 편의 주장을 비하, 옹호하는 내용의 자료는 사용을 제한한다.
- 제시문의 내용이 독단적인 판단을 담고 있는 경우는 제외한다.
- 문화, 인종, 여성, 노인, 장애인 등에 대한 편견을 조장하는 지문은 피한다.
- 제시된 자료는 출처를 표시하는 것을 원칙으로 한다.

마. 답지

- 답지 중 정답은 분명하고 오답은 그럴듯하게 만들어야 한다.
- 문항의 질문 형태는 가능한 한 긍정문으로 한다.
- 정답에 대한 단서를 주지 않도록 한다.
 - 문법적 구조가 주는 단서를 배제한다.
 - 언어적 연상이 주는 단서를 배제한다.
 - 정답의 길이나 위치가 주는 단서를 배제한다.
 - ‘절대적인’ 표현이나 ‘일반화’를 강조하는 말은 사용하지 않는다.
 - 정답의 단서가 되는 부사어를 사용하지 않는다.
- 문항의 답지들의 내용이 상호 독립적이어야 한다.
- 문항의 답지들에 반복된 단어들이 있을 경우에 이를 문두나 자료에 제시하여 반복을 피한다.
- 유사한 답지끼리 가깝게 배열하되, 논리적 혹은 시간적인 순서가 있는 경우 그 순서에 따라 답지를 제시한다.
- 정답의 번호가 일정한 형태를 유지하지 않도록 배열하고, 특정 번호에 치우치지 않도록 한다.
- 오답 시비를 없앨 수 있도록 답지를 제작한다.
- 고정 관념 자체에 대하여 질문하는 것이 출제 의도가 아니라면 답지에서 오답으로 제시하는 것도 피한다.

바. 개념 · 원리의 이해, 합답형 등의 문항

- 개념 · 원리의 이해를 평가하는 문항은 단순한 지식의 기억을 바탕으로 하는 구조를 지양하며 평가 자료를 활용하여 개념 · 원리의 이해를 측정하는 문항으로 구조화한다.

- 세트형 문항의 제작을 권장한다. 세트형 문항은 동일한 제시 자료를 바탕으로 2~3문항으로 구성하되, 그 형태는 개념형+탐구형, 탐구형+탐구형, 개념형+탐구형+탐구형, 탐구형+탐구형+탐구형 등으로 할 수 있다.
- 교수-학습 모형과의 연계 문항 제작을 권장한다. 교수-학습 모형과의 연계 문항이란 탐구 학습, 개념 학습, 참여 학습 등 실제 수업에서 이루어지는 다양한 교수-학습 모형에 입각한 수업 상황을 문항의 소재로 활용한 유형이다. 즉 교사와 학생 사이에서 이루어지는 학습 상황을 바탕으로 지식의 탐구 과정을 문항 형식에 도입한 것이다. 이러한 교수-학습 모형과의 연계 문항은 고등학교 실제 수업과 대학수학능력시험 사이의 연계성을 높이는 효과를 기대할 수 있다.
- 합답형 문항에서 <보기>를 제시할 때 다음 사항을 고려한다.
 - <보기>의 내용들이 동질성이 유지되게 한다.
 - <보기>의 내용들은 가능한 한 짧게 한다.
 - <보기>의 번호는 답지와 다르게 부여한다.
 - <보기> 내용들을 배열할 때 각각 길이순이나 연대순으로 한다. 그러나 일정한 논리적 순서가 있을 경우에는 이에 따른다.
 - <보기> 내용은 적절한 개수로 구성하되 4~5개 정도로 한다.
 - 답지의 개수가 다를 경우에는 작은 수의 답지를 먼저 배치하고, 개수가 동일한 경우에는 <보기>의 번호 순서를 따른다.

② 행동 영역별 문항 예시

가. 개념 · 원리의 이해

- 다음은 인도 불교의 변천 과정을 정리한 것이다. 밑줄 친 내용에 대한 설명으로 옳지 않은 것은?
(세계사, 2004학년도 수능)

㉠ 고타마 싯다르타는 자비와 해탈을 주장하며 불교를 창시하였다. 싯다르타 사후 꾸준히 교세를 확장하던 불교는 ㉡ 아소카 왕의 적극적인 보호와 포교에 힘입어 크게 발전하였다. 쿠산 왕조의 카니슈카 왕도 열렬한 불교의 후원자로서 ㉢ 대승 불교를 권장하였다. 이 시기에 발달한 ㉣ 간다라 미술은 동아시아 불교 미술에 큰 영향을 주었다. 굽타 시대에는 불교 미술이 전성기를 맞아 ㉤ 굽타 양식이 유행하였다.

- ① ㉠ - 브라만 교의 계급 차별을 배격하였다.
- ② ㉡ - 개인 해탈을 중시하는 소승 불교가 발달하였다.
- ③ ㉢ - 재가(在家) 수행을 인정하고 중생 구제를 내세웠다.
- ④ ㉣ - 이슬람 문화와 인도 문화의 융합으로 탄생하였다.
- ⑤ ㉤ - 대표적인 작품으로 아잔타 석굴의 벽화가 있다.

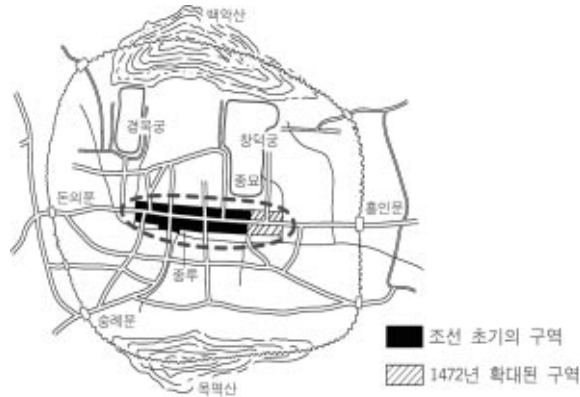
- 아래의 사례에서 기업 입지에 공통적으로 영향을 준 요인은?
(경제지리, 2005학년도 6월 모의평가)

- 서울시 중구에는 소규모 인쇄소, 제본업체, 종이나 잉크 및 관련 기계류를 취급하는 업체들이 긴밀히 연계되어 있다.
- 테헤란로에는 정보 기술과 관련된 소프트웨어, 이동통신, 네트워크 등의 업체들이 인력과 정보를 교환하고 있다.
- 미국 노스캐롤라이나 연구삼각단지에서는 아이디어로 무장한 기업가들과 첨단 기술을 가진 연구소, 대학들이 기술 개발의 상승 효과를 얻고 있다.

- ① 규모 경제 ② 시장 수요 ③ 집적 이익
 ④ 최소 운송비 ⑤ 최소 노동비

나. 문제 파악 및 인식

□ 지도에 표시된 지역에서 활동한 상인들에 대한 설명으로 잘못된 것은?
 (국사, 2004학년도 수능)



- ① 고려 시대와 마찬가지로 경시서의 감독을 받았다.
 ② 정부가 필요로 하는 물품을 조달하는 대신 독점 판매권을 얻었다.
 ③ 도성의 인구가 증가하고 근교의 장시가 발달하면서 영업 구역을 넓혀 갔다.
 ④ 한강을 근거지로 운송업에 종사하면서 전국적으로 활동 범위를 확장하였다.
 ⑤ 개항 이후 열강의 시장 침투에 대항하여 황국 중앙 총상회를 조직하였다.

다. 탐구 설계 및 수행

□ 다음은 현행 교과서 차례의 일부이다. (경제, 2004학년도 수능)

- | | |
|---------------------|-----------------|
| I. 경제 생활의 이해 | |
| 1. 경제 문제와 선택 | 2. 경제 생활과 경제 체제 |
| 3. 경제 활동의 측정과 경제 정보 | 4. 바람직한 경제 사회 |
| II. 시장과 경제 활동 | |
| 1. 가격과 경제 활동 | 2. 기업과 경제 활동 |
| 3. 시장과 가격 결정 | 4. 시장의 형태와 특성 |
| III. 시장 경제와 정부 | |

1. 정부의 경제적 역할	2. 조세와 예산
3. 재정 정책	4. 정부의 규제와 공기업 활동
IV. 현대 국민 경제의 이해	
1. 국민 경제의 흐름과 변화	2. 경기 순환과 경제 성장
3. 화폐와 금융	4. 국민 경제와 국제 경제
V. 현대 사회의 경제 문제	
1. 인플레이션과 물가 안정	2. 노동 시장과 산업 평화
3. 소득 분배와 사회 보장	4. 기술 개발과 경쟁력
5. 환경 보호	6. 국제 협력의 증진

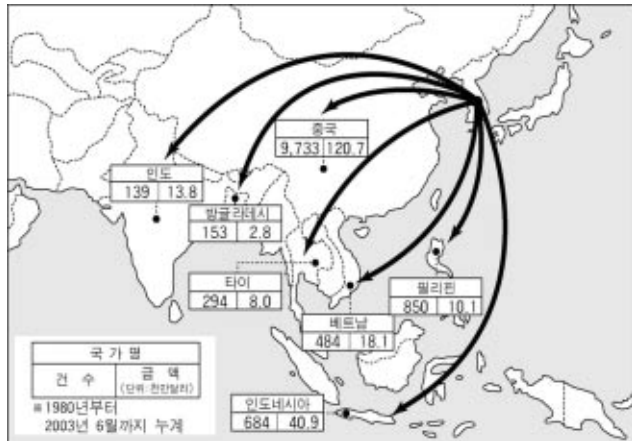
교사는 대단원 학습이 끝날 때마다 대단원의 학습 내용과 관련된 수행 평가 과제를 부여한다. 단원별로 부여된 과제 중 적절하지 않은 것은?

- ① I 단원 : 취직 대신 대학 진학으로 인해 내가 얻는 것과 잃는 것을 표로 작성하기
- ② II 단원 : ‘과소비와 합리적 소비’ 라는 주제의 논술문 쓰기
- ③ III 단원 : 과거 10년간 법인세율과 정부의 법인세 수입 간의 관계 조사하기
- ④ IV 단원 : 소비자 보호법이 적용된 사건의 내용과 판례 수집하기
- ⑤ V 단원 : 우리 나라의 실업률 산정 방식을 조사하기

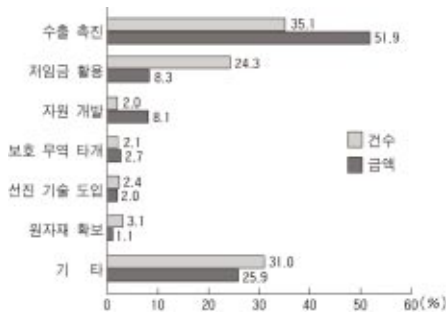
라. 자료 분석 및 해석

□ 다음 자료를 통해 파악할 수 있는 내용으로 옳은 것을 <보기>에서 모두 고른 것은?
(한국지리, 2004학년도 수능)

<국내 기업의 아시아 주요 국가에 대한 투자 현황>



<국내 기업 해외 투자의 목적별 비중(2002년)>



③ 문항 형식

가. 최선답형

여러 답지 중에서 '정답에 가장 가까운 것'을 선택하게 하는 형식

□ 다음 두 판결의 공통된 취지를 가장 적절하게 표현한 것은? [2점] (정치, 2004학년도 수능)

- 원고는 피고 소유의 건물이 자신의 토지 일부를 침범하고 있으므로 건물 일부가 철거되어야 한다고 주장한다. 그러나 침범한 부분이 1평방미터에 불과하고, 이를 철거할 경우 원고에게는 별다른 이익이 없는 반면에, 피고에게는 막대한 손해가 발생하는 점에 비추어 원고의 청구를 기각한다.
- 변전소를 철거할 경우 피고의 이익뿐 아니라 공익에도 심각한 침해를 가져올 우려가 있다. 또한 원고는 피고가 제의하는 금액으로 이 사건 토지를 매도하더라도 별다른 손해가 없고 오히려 상당한 이익이 있을 것으로 보인다. 그럼에도 불구하고 원고가 이를 거절하고 변전소 철거와 토지의 반환만을 청구하는 것은 정당하지 않다.

- ① 의심스러운 때에는 피고인의 이익으로!
- ② 법률 없으면 범죄 없고, 법률 없으면 형벌 없다.
- ③ 나의 자유는 남의 자유와 충돌하는 곳에서 멈춘다.
- ④ 강제력이 없는 법은 타지 않는 불이요, 비치지 않는 등불이다.
- ⑤ 자신의 권리를 행사하는 자는 누구에게도 불법을 행하는 것이 아니다.

나. 정답형

여러 답지 중에서 하나만이 정답이고 나머지는 오답인 문항 형식

□ 선생님이 다음 지형의 형성 과정을 질문하였을 때 바르게 대답한 학생은?
(한국지리, 2005학년도 6월 모의평가)



〈제주도 서귀포 해안〉

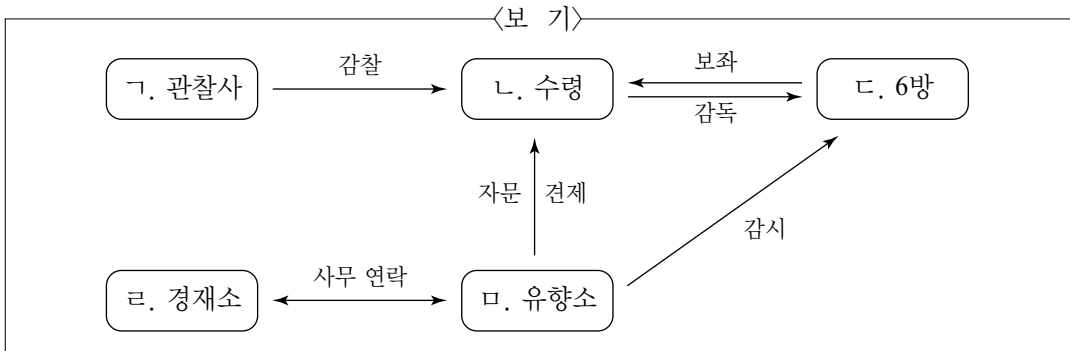
- ① 상미 : 지진으로 인해 바위의 틈이 갈라졌습니다.
- ② 병호 : 화강암이 차별 침식을 받아 만들어졌습니다.
- ③ 라 : 화산재가 한라산에서 날아와 굳어졌습니다.
- ④ 윤택 : 해안 단구가 단층 운동에 의해 내려앉았습니다.
- ⑤ 준형 : 용암이 굳으면서 기둥모양으로 갈라졌습니다.

다. 합답형

여러 개의 답지 중에서 하나 혹은 하나 이상이 합해서 정답이 되는 형식 → 답지 중 정답을 하나만 알아서는 안되며, 여러 개를 종합적으로 알아야 한다.

□ 다음은 고려 시대의 어떤 제도에 대한 설명이다. 이와 유사한 기능을 수행하던 조선의 제도를 <보기>에서 모두 고른 것은? (국사, 2003학년도 수능)

- 호족 세력을 무마하고 통제하기 위하여 마련하였다.
- 고려에 투항한 신라 왕 김부(경순왕)에게 준 직책에서 시작되었다.
- 중앙 고관에게 출신 지역의 부호장 이하 향리를 임명할 수 있는 권한을 부여하였다.



- ① 가, 나
- ② 나, 다
- ③ 나, 마
- ④ 다, 라
- ⑤ 라, 마

라. 부정형

답지 중 한 개는 ‘거짓’인 항목을 주고 그것을 선택하게 하는 방법 → 부정적 표현의 어구에 밑줄을 그어 주의를 환기시킨다.

□ 다음 두 윤리 사상에 관한 설명으로 옳지 않은 것은? (윤리, 2003학년도 수능)

- (가) 배부른 돼지가 되기보다는 배고픈 인간이 되는 것이 더 바람직하고, 만족스러운 바보가 되기보다는 불만족스러운 소크라테스와 같은 사람이 되는 것이 더 바람직하다.
- (나) 강렬하고, 지속적이고, 확실하고, 근접해 있고, 생산적이고, 순수한 것- 쾌락에도 고통에도 이러한 성향이 있으니, 그것이 쾌락이라면 추구하라.

- ① (가)에 따르면 쾌락에는 질적인 차이가 있다.
- ② (가)는 도덕적 행위를 위한 양심의 제재를 중시한다.
- ③ (나)에 따르면 쾌락에는 여러 가지 종류가 있다.
- ④ (나)는 홉스(Hobbes, T.) 윤리 사상의 영향을 받았다.
- ⑤ (가)와 (나)는 개인적 이익과 사회적 이익의 조화를 강조한다.

마. 완성형

진술문의 일부분(예컨대, 단어, 어구, 문장 등)을 비워 놓고 정답으로 채우게 하는 문항 형식 → 탐구력을 측정할 수 있는 경우에 한하여 제한적으로 사용한다.

□ (가)는 ○○고등학교의 중간 고사 문제지, (나)는 정답지의 일부이다. (가)와 (나)로 미루어 볼 때 빈칸에 들어갈 내용으로 가장 거리가 먼 것은? [3점] (윤리, 2005학년도 6월 모의평가)

(가) 문제지

2004년 1학기 중간 고사		
3학년	과 목 : 윤 리	○○ 고 등 학 교
주관식 1 : 다음에 제시된 문제를 해결하기 위한 윤리적 자세를 두 가지 이상 서술하시오.		
<div style="border: 1px solid black; width: 100%; height: 100%;"></div>		

(나) 정답지

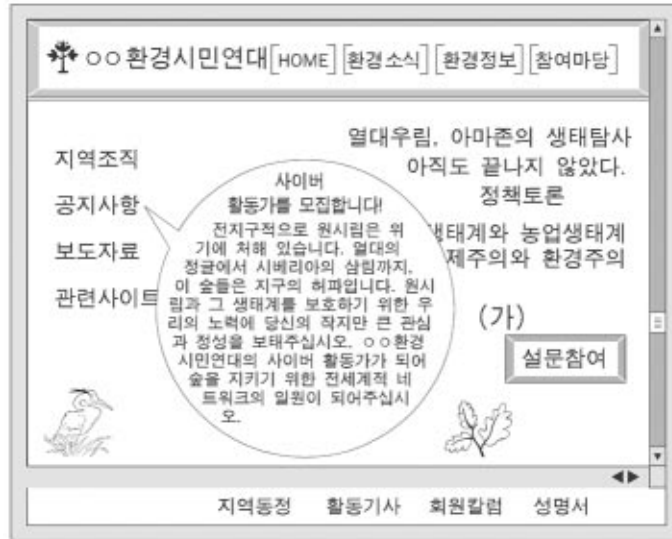
주관식 1	<ul style="list-style-type: none"> ○ 윤리적 고려의 대상인 이웃의 범위를 확대한다. ○ 인류가 지향해야 할 보편적 가치의 중요성을 인식한다. ○ 국제 관계에서 경쟁과 대립보다는 대화와 협력을 한다.
-------	---

- ① 외국인 노동자의 인권 침해 사례가 증가하고 있다.
- ② 첨단 핵무기 개발로 인해 전쟁 분위기가 고조되고 있다.
- ③ 저개발국에서는 경제 침체로 기아 인구가 급증하고 있다.
- ④ 정부의 거대화와 무능에 따른 정부 실패가 나타나고 있다.
- ⑤ 무분별한 자연 훼손으로 생태계 파괴가 심각해지고 있다.

바. 세트형

하나의 자료를 활용하여 두 개 이상의 문항을 제시하는 유형

※ 다음은 어떤 단체의 홈페이지이다. (사회 · 문화, 2005학년도 9월 모의평가)



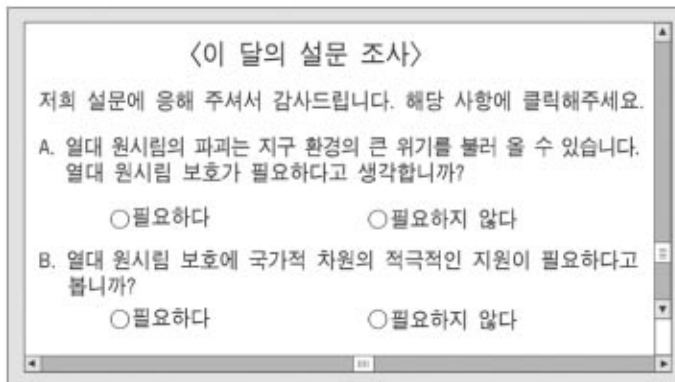
□ 위와 같은 단체의 일반적 특성에 대한 설명으로 옳은 것을 <보기>에서 모두 고른 것은?

<보 기>

ㄱ. 가입과 탈퇴가 자유롭지 못하다.
 ㄴ. 이익 사회가 아니라 공동 사회이다.
 ㄷ. 사회의 다원화에 기여하는 조직이다.
 ㄹ. 비공식 조직이 아니라 공식 조직이다.
 ㅁ. 공통의 목표와 이해를 가진 사람들을 기반으로 한다.

- | | | |
|-----------|-----------|-----------|
| ① ㄱ, ㄷ | ② ㄴ, ㄹ | ③ ㄱ, ㄷ, ㄹ |
| ④ ㄴ, ㄹ, ㅁ | ⑤ ㄷ, ㄹ, ㅁ | |

□ 화면의 (가) **설문참여** 를 클릭했더니 다음과 같은 설문 화면이 나타났다. 이 설문에 대한 분석으로 잘못된 것은?



- ① 조사 결과의 통계 처리가 어렵다.
- ② A 문항은 특정한 응답을 유도하고 있다.
- ③ 오프라인 설문 조사보다 비용이 적게 든다.
- ④ 온라인 조사의 특성상 표본 설계가 어렵다.
- ⑤ 응답자의 특성 때문에 이 결과는 대표성을 갖기 어렵다.

④ 검토 요목별 문항 수정 사례

가. 출제 의도에의 부합성

- 측정하고자 하는 능력을 제대로 평가하고 있는가?
- 학생들의 발달 및 능력 수준에 부합하는가?
- 난이도와 소요 시간이 의도한 바에 부합하는가?

● 사례 1 (사회 · 문화, 2004학년도 수능)

[문항 초안]

- 다음은 '계층 의식'에 관한 연구 보고서의 일부이다. 보고서에서 강조하고 있는 연구 방법과 거리가 먼 진술은? [2점]

객관적 지표를 신봉하는 사람들의 입장에서 보면, 서울의 가난한 동네에서 전세로 얻은 가게를 운영하며 생계를 꾸려 가고 있는 50대 후반의 강씨 부인은 명백히 하류 계층에 속한다. 그러나 그녀는 '자신이 양반 가문에서 태어났고 친정 형제들이 모두 중산층 생활을 하고 있으며 자녀들도 웬만큼 산다'는 사실을 계속 강조하였다. 강씨 부인에게 객관적인 계층적 지위는 큰 의미가 없다. 그녀의 계층 의식은 과거 친정의 계층적 배경에서 나온 것이며, 자녀의 계층적 지위 향상에 대한 기대를 반영한다. 그러나 이러한 점은 사회 현상에 대해 실증적 설명을 추구하는 사람들 입장에서는 이해되기 어렵다.

- ① 강씨 부인의 입장에 서서 그녀의 계층 의식을 바라본다.
- ② 강씨 부인의 주관적 계층 의식은 나름의 사회적 맥락을 반영한다.
- ③ 강씨 부인의 계층적 지위는 자신의 소득, 학력, 직업에 의해 결정된다.
- ④ 강씨 부인의 삶의 체험에 대한 자세한 기술을 통해 주관적 계층 의식을 이해한다.
- ⑤ 강씨 부인과의 심층 면담을 통해 수집한 자료를 모아 계층 의식에 대한 새로운 개념 규정을 시도한다.

[문항 초안 검토 의견]

- 자료 - 보고서는 해석적 연구 방법과 실증적 연구 방법 중 어느 것을 사용했는지 명확하지 않고, 또한 어느 방법이 바람직하다는 언급도 없을뿐더러, 마지막 문장에서는 오히려 해석적 방법을 비판하는 내용을 담고 있다. 자료의 마지막 문장을 '그러나 이러한 점은 사회 현상에 대해 객관적인 설명을 추구하는 사람들 입장에서는 이해되기 어렵다.'로 수정하는 것이 좋을 것이다.

[최종 문항]

- 다음은 '계층 의식'에 관한 연구 보고서의 일부이다. 보고서에서 강조하고 있는 연구 방법과 거리가 먼 진술은? [2점]

객관적 지표를 신봉하는 사람들의 입장에서 보면, 서울의 가난한 동네에서 전세로 얻은 가게를 운영하며 생계를 꾸려 가고 있는 50대 후반의 강씨 부인은 명백히 하류 계층에 속한다. 그러나 그녀는 '자신이 양반 가문에서 태어났고 친정 형제들이 모두 중산층 생활을

하고 있으며 자녀들도 웬만큼 산다'는 사실을 계속 강조하였다. 강씨 부인에게 객관적인 계층적 지위는 큰 의미가 없다. 그녀의 계층 의식은 과거 친정의 계층적 배경에서 나온 것이며, 자녀의 계층적 지위 향상에 대한 기대를 반영한다. 이러한 점에서 사회 현상은 객관적 설명의 방법이 아닌 다른 방법으로 탐구되어야 한다.

- ① 강씨 부인의 입장에 서서 그녀의 계층 의식을 바라본다.
- ② 강씨 부인의 주관적 계층 의식을 사회적 맥락 속에서 이해한다.
- ③ 강씨 부인의 소득, 학력, 직업을 통해 그녀의 계층 의식과 지위를 파악한다.
- ④ 강씨 부인과의 심층 면접 자료를 기초로 계층 의식에 대한 새로운 개념 규정을 시도한다.
- ⑤ 강씨 부인의 주관적 계층 의식을 이해하기 위하여 그녀의 삶의 체험에 대해 자세히 기술한다.

[종합 의견]

자료의 수정을 통해 보고서가 강조하고 있는 연구 방법이 해석적 연구임이 분명히 드러남으로써 출제자가 무엇을 묻고자 하는지가 분명히 드러났다. 이에 따라 원래의 평가 목표인 해석적 연구 방법의 특징을 정확히 이해하고 있는지를 평가할 수 있는 문항이 되었다.

● 사례 2 (경제, 2004학년도 수능)

[문항 초안]

□ 표는 어떤 나라의 소득 분배에 관한 자료이다. 자료들을 옳게 분석한 내용을 <보기>에서 모두 고른 것은? [2점]

구분		연도			
		1999년	2000년	2001년	2002년
소득 계층 (%)	상류층	22.8	21.8	22.9	23.5
	중산층*	67.5	68.5	65.3	64.6
	빈곤층	9.7	9.6	11.8	11.9
십분위 분배율**		0.57	0.59	0.51	0.49

* 중산층 : 전체 가구를 소득 크기에 따라 일렬로 세웠을 때, 한 가운데 위치하는 가구 소득의 50%~150%에 해당하는 소득을 갖는 가구.

** 십분위 분배율 = $\frac{\text{하위 40\% 계층의 소득}}{\text{상위 20\% 계층의 소득}}$

—<보 기>—

ㄱ. 빈곤층 비중과 십분위 분배율은 변화 방향이 같다.
 ㄴ. 2002년의 소득 분배는 그 이전에 비해 더 불평등하게 되었다.
 ㄷ. 십분위 분배율 기준으로 볼 때, 중산층의 비율이 높아질수록 소득 분배가 더 평등해진다.

- ① ㄱ ② ㄴ ③ ㄷ ④ ㄱ, ㄴ ⑤ ㄴ, ㄷ

[문항 초안 검토 의견]

- 답지 - <보기> ㄱ과 같이 진술한 의도는 표에서 빈곤층의 비율은 증가하고, 십분위 분배율은 감소하기 때문에 변화 방향이 다르다는 것을 말하고자 했지만, 변화 방향의 해석에 혼란

이 발생할 수 있다. 즉 변화 방향을 '비율'이 아닌 '소득의 불평등'으로 볼 때 빈곤층 비중의 증가는 소득 불평등의 심화, 십분위의 감소 역시 소득의 불평등 심화를 의미하므로, 결국 <보기> ㄱ은 정답이 될 수도 있다.

[최종 문항]

□ 표는 어떤 나라의 소득 분배에 관한 자료이다. 자료들을 옳게 분석한 내용을 <보기>에서 모두 고른 것은? [2점]

구분		연도			
		1999년	2000년	2001년	2002년
소득 계층 (%)	상류층	22.8	21.8	22.9	23.5
	중산층*	67.5	68.5	65.3	64.6
	빈곤층	9.7	9.6	11.8	11.9
십분위 분배율**		0.57	0.59	0.51	0.49

*중산층 : 전체 가구를 소득 크기에 따라 일렬로 세웠을 때, 한 가운데 위치하는 가구 소득의 50%~150%에 해당하는 소득을 갖는 가구.

** 십분위 분배율 = $\frac{\text{하위 40\% 계층의 소득}}{\text{상위 20\% 계층의 소득}}$

— <보 기> —

ㄱ. 빈곤층 비율이 높아질수록 십분위 분배율도 높아진다.
 ㄴ. 2002년의 소득 분배는 그 이전에 비해 더 불평등하게 되었다.
 ㄷ. 십분위 분배율 기준으로 볼 때, 중산층의 비율이 높아질수록 소득 분배가 더 평등해진다.

- ① ㄱ ② ㄴ ③ ㄷ ④ ㄱ, ㄴ ⑤ ㄴ, ㄷ

[종합 의견]

검토 의견이 반영되어 답지가 수정됨으로써 출제자의 의도를 제대로 살릴 수 있었다. 내용을 보다 분명하게 함으로써 출제한 의도와 다른 방식으로 이해될 수 있는 소지가 없어졌다.

나. 교육과정 적합성

- 출제에 인용한 교과서나 참고 도서에 정답의 근거가 분명히 제시되어 있는가?
- 문항의 내용이 너무 지엽적이고 단편적인 지식을 측정하고 있지는 않은가?

● 사례 1 (윤리, 2004학년도 수능)

[문항 초안]

□ 다음은 밑줄 친 '이성적 존재자'가 갖추어야 할 요소 중에서 가장 중요한 것은?

- 이성적 존재자는, 자유로운 의지에 의하여 성립될 수 있는 목적의 왕국 내에서, 그 왕국의 지배자이거나 아니면 구성원이거나 상관없이 늘 자기 자신을 입법자로 간주해야만 한다.
- 이성적 존재자가 목적의 왕국에서 보편적인 법칙을 부과하면서도 동시에 그 법칙에 스

스로 복종한다면, 그는 자기 자신이 한 구성원으로서 그 왕국에 소속되는 것이다. 한편, 그가 입법자로서 다른 어떤 존재자의 의지에도 복종하지 않는다면 그는 지배자로서 그 왕국에 소속되는 셈이다.

- ① 공정성
- ② 준법 정신
- ③ 연대 의식
- ④ 공익 존중 정신
- ⑤ 도덕적 자율 능력

[문항 초안 검토 의견]

- 문두 - 학생들이 이해하기 쉽도록 구체적으로 명쾌하게 기술할 필요가 있다.
- 자료 - ‘이성적 존재자’ 라는 표현은 학생들에게는 생소한 개념이다. 『윤리와 사상』 교과서에 명백하게 제시되어 있는 표현이 아니므로 윤리 교육과정을 벗어난다고 볼 수 있다. 따라서 자료의 내용 중 ‘이성적 존재자’ 말고 다른 부분에 밑줄을 그어 문항을 출제할 수 있는 부분은 혹 없는지 검토가 요망된다.

[수정 문항]

□ 다음 윤리 사상에서 밑줄 친 ‘목적의 왕국’ 에서 살아가고자 하는 사람이 갖추어야 할 가장 중요한 요소는?

- 이성적 존재자는, 자유로운 의지에 의하여 성립될 수 있는 목적의 왕국 내에서, 그 왕국의 지배자이거나 아니면 구성원이거나 상관없이 늘 자기 자신을 입법자로 간주해야만 한다.
- 이성적 존재자가 목적의 왕국에서 보편적인 법칙을 부과하면서도 동시에 그 법칙에 스스로 복종한다면, 그는 자기 자신이 한 구성원으로서 그 왕국에 소속되는 것이다. 한편, 그가 입법자로서 다른 어떤 존재자의 의지에도 복종하지 않는다면 그는 지배자로서 그 왕국에 소속되는 셈이다.

- ① 공정성
- ② 준법 정신
- ③ 연대 의식
- ④ 공익 존중 의식
- ⑤ 도덕적 자율 능력

[수정 문항 검토 의견]

- 문두 - 문두로 볼 때 제시문은 어떤 사상이 나와야 한다. 하지만 제시문은 사상이라기보다는 어떤 윤리 사상가의 주장이다. 따라서 문두를 이에 맞게 수정하여야 할 것이다.

[최종 문항]

□ 다음은 어떤 윤리 사상가의 주장이다. 밑줄 친 ‘목적의 왕국’ 에서 살아가고자 하는 사람이 갖추어야 할 가장 중요한 요소는?

- 이성적 존재자는, 자유로운 의지에 의하여 성립될 수 있는 목적의 왕국 내에서, 그 왕국의 지배자이거나 아니면 구성원이거나 상관없이 늘 자기 자신을 입법자로 간주해야만 한다.
- 이성적 존재자가 목적의 왕국에서 보편적인 법칙을 부과하면서도 동시에 그 법칙에 스스로 복종한다면, 그는 자기 자신이 한 구성원으로서 그 왕국에 소속되는 것이다. 한편, 그가 입법자로서 다른 어떤 존재자의 의지에도 복종하지 않는다면 그는 지배자로서 그 왕국에 소속되는 셈이다.

- ① 공정성
- ② 준법 정신
- ③ 연대 의식
- ④ 공익 존중 의식
- ⑤ 도덕적 자율 능력

[종합 의견]

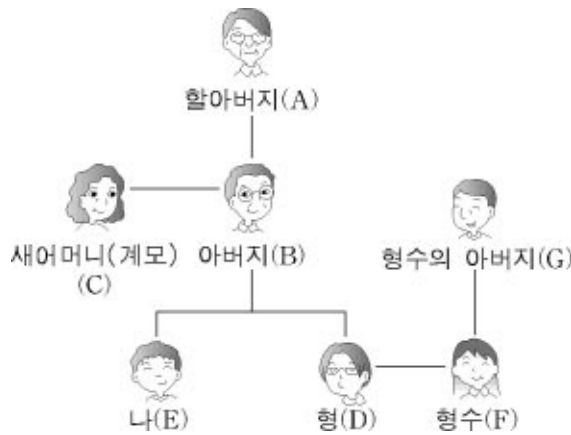
문두를 수험생들에게 익숙한 개념을 활용하여 명쾌하게 수정하였다.

정답을 도출하는데 있어 주된 핵심어는 교육과정에서 다루는 내용이어야 하며 명백하게 다루지 않은 생소한 개념을 핵심어로 활용하여 문제를 풀 수 있는 문항은 지양하여야 할 것이다.

● 사례 2 (법과 사회, 2005학년도 6월 모의평가)

[문항 초안]

□ 그림에 나타난 친족관계에 관한 <보기>의 법적 판단 가운데 잘못된 것을 모두 고른 것은? [3점]



〈보 기〉

- ㄱ. E와 G는 인척 사이이다.
- ㄴ. A와 E는 직계혈족 사이이므로, 서로 부양의무를 진다.
- ㄷ. C가 사망하면, D·E는 B와 함께 C의 제1순위 상속인이 될 수 있다.
- ㄹ. B와 F는 법정직계혈족 사이로 간주되므로, F도 당연히 D·E와 함께 B의 제1순위 상속인이 될 수 있다.

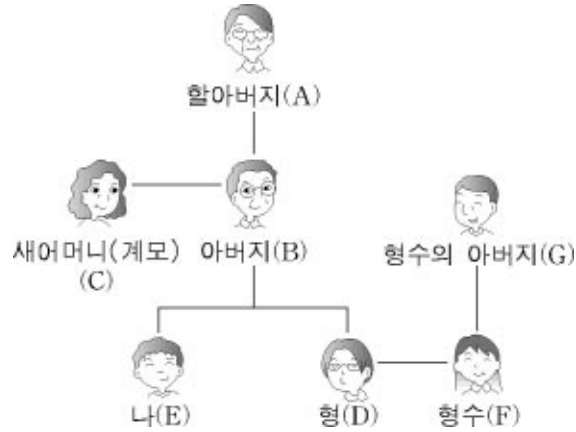
- ① ㄱ, ㄴ
- ② ㄱ, ㄷ
- ③ ㄴ, ㄹ
- ④ ㄱ, ㄷ, ㄹ
- ⑤ ㄴ, ㄷ, ㄹ

[문항 초안 검토 의견]

- 문두 - 부정형 질문을 긍정형으로 바꾸는 것이 좋을 것이다.
- 답지 - ㄷ은 교육과정과 교과서의 범주를 벗어난 것으로 너무 난해하다. 또한 그 내용이 너무 지엽적이기 때문에 학생뿐만 아니라 교사도 전혀 모르는 내용이다.

[수정 문항]

□ 그림에 나타난 친족관계에 관한 <보기>의 법적 판단 가운데 올바른 것을 모두 고른 것은? [3점]



〈보기〉

ㄱ. E와 G는 인척 사이이므로, 서로 친족관계에 있다.
 ㄴ. A와 E는 직계혈족 사이이므로, 서로 부양의무를 진다.
 ㄷ. C가 사망하면, B는 C의 상속인이 되지만 D·E는 C의 상속인이 될 수 없다.
 ㄹ. B와 F는 직계혈족 사이로 간주되므로, F는 C·D·E와 함께 B의 제1순위 상속인이 된다.

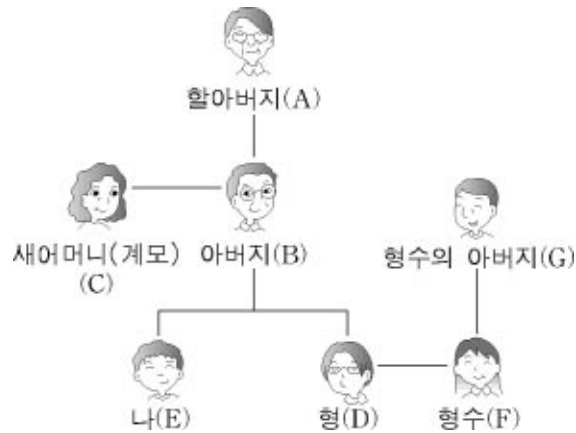
- ① ㄱ, ㄴ ② ㄱ, ㄷ ③ ㄱ, ㄹ ④ ㄴ, ㄷ ⑤ ㄷ, ㄹ

[수정 문항 검토 의견]

- 답지 - 〈보기〉 ㄷ은 교육과정의 내용을 벗어나고 학교 현장에서 가르치지 않는다. 그러므로 '계모'를 삭제하고 〈보기〉 ㄷ을 B, D, E의 공동 상속으로 수정하는 것이 좋을 것이다.

[최종 문항]

□ 그림에 나타난 친족관계에 관한 〈보기〉의 법적 판단 가운데 올바른 것을 모두 고른 것은? [3점]



〈보기〉

ㄱ. E와 G는 인척 사이이므로, 서로 친족관계에 있다.
 ㄴ. A와 E는 직계혈족 사이이므로, 서로 부양의무를 진다.
 ㄷ. C가 사망하면, B는 C의 상속인이 되지만 D·E는 C의 상속인이 될 수 없다.
 ㄹ. B와 F는 직계혈족 사이로 간주되므로, F는 C·D·E와 함께 B의 제1순위 상속인이 된다.

- ① ㄱ, ㄴ ② ㄱ, ㄷ ③ ㄱ, ㄹ ④ ㄴ, ㄷ ⑤ ㄷ, ㄹ

[종합 의견]

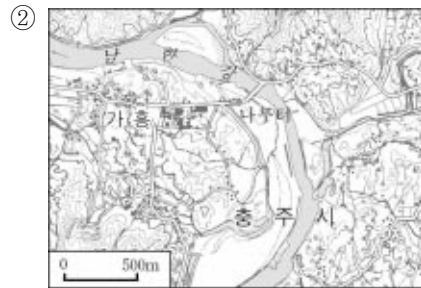
검토 의견이 무시되고 문항 수정이 전혀 이루어지지 않았다. 그 결과 정답률과 변별도가 매우 낮았다. <보기> ㄱ, ㄴ은 명백히 틀린 법적 판단이지만 그 내용이 고등학교 학생들의 수준을 넘어섰기 때문이다.

● 사례 3 (한국지리, 2004학년도 수능)

[문항 초안]

□ 다음 자료의 지리적 배경이 되는 곳을 답사하고자 할 때 필요한 지도는?

<p>나라에서 여기에 창(倉)을 두고 …(중략)… 세곡(田賦)을 거두어, 수운관관(水運判官)을 시켜 뱃길로 서울까지 실어 나른다. 생선배와 소금배가 정박하고 외상 거래도 하는 곳이다. 동해의 생선과 영남산골의 화물이 모두 여기에 집산되므로 주민들은 모두 사고 팔고 하는 일에 종사하여 부유하다.</p> <p style="text-align: right;">- 이중환, 택리지 -</p>	<p>산은 날더러 구름이 되라 하고 땅은 날더러 바람이 되라 하네.</p> <p style="text-align: center;">…(중략)…</p> <p>뱃길이라 서울 사흘 목계 나루에</p> <p style="text-align: center;">…(중략)…</p> <p>산은 날더러 잔돌이 되라 하네.</p> <p style="text-align: right;">- 신경림, 목계 장터 -</p>
---	--



[문항 초안 검토 의견]

- 문두 : 어미를 ‘~ 것은?’ 으로 통일하는 것이 바람직하다.
- 내용 - 자료에서 얻을 수 있는 정보가 너무 적다. 특히 시에서 학생들이 얻을 수 있는 정보는 없다고 판단된다. ‘목계’라는 지명을 알 수 있는 학생은 많지 않을 것이다. 특정 지역 학생들에게 유리한 문항이 될 수 있다. 한편 지도는 단지 지명을 대신하는 역할 이상의 의미가 없다. 문두를 ‘두 글의 지리적 배경이 되는 지역은?’ 으로 하고 답을 지도 없이 ‘충주’라고 해도 되는 문항이다.

[수정 문항, 최종 문항]

□ 다음 자료의 지리적 배경이 되는 곳을 답사하고자 할 때 필요한 지도로 적합한 것은? [2점]

<p>나라에서 여기에 창(倉)을 두고 …(중략)… 세곡(田賦)을 거두어, 수운판관(水運判官)을 시켜 뱃길로 서울까지 실어 나른다. 생선배와 소금배가 정박하고 외상 거래도 하는 곳이다. 동해의 생선과 영남 산골의 화물이 모두 여기에 집산되므로 주민들은 모두 사고 팔고 하는 일에 종사하여 부유하다.</p> <p style="text-align: right;">- 이중환, 택리지 -</p>	<p>산은 날더러 구름이 되라 하고 땅은 날더러 바람이 되라 하네.</p> <p style="text-align: center;">…(중략)…</p> <p>뱃길이라 서울 사흘 목계 나루에 아흐레 나흘 찾아 박가분 파는 가을 별도 서러운 방물장수 되라네.</p> <p style="text-align: center;">…(중략)…</p> <p>산은 날더러 잔돌이 되라 하네.</p> <p style="text-align: right;">-신경림, 목계 장터-</p>
--	---



[수정 문항 검토 의견]

- 내용 - 학교에서 비중 있게 다루지 않는 내용이므로 교육과정에 부합하지 않는 문항이라고 판단된다. 또한 제시된 글에서 어느 지역인지 알기 어렵다. 학생들 수준에서는 '목계 나무', '뱃길 사흘' 등의 단서를 활용하여 문제를 해결하기 쉽지 않다고 판단된다.

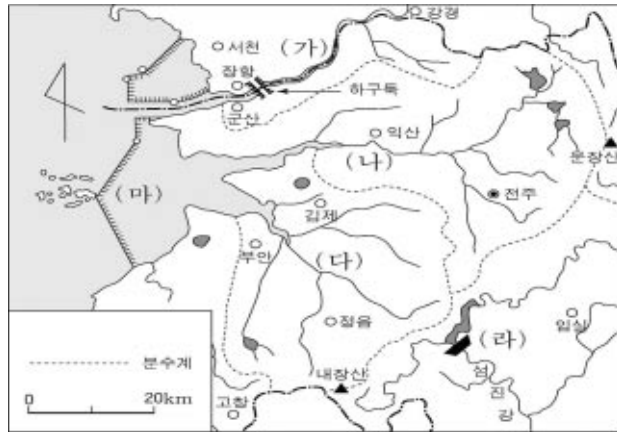
[종합 의견]

지리학을 전공하거나 그 지역에 관심이 있는 사람은 어느 지역인지 쉽게 알 수 있을지 모르나 제시된 글에서 지역을 판단하기 매우 어려운 문항이다. 또한 지역 지리 단원에서 학습하는 지역이 아니므로 교육과정에 적합하지 않은 문항이다.

● 사례 4 (한국지리, 2004학년도 수능)

[문항 초안]

□ 지도에 표시된 (가)~(마)에 대한 설명으로 옳지 않은 것은?



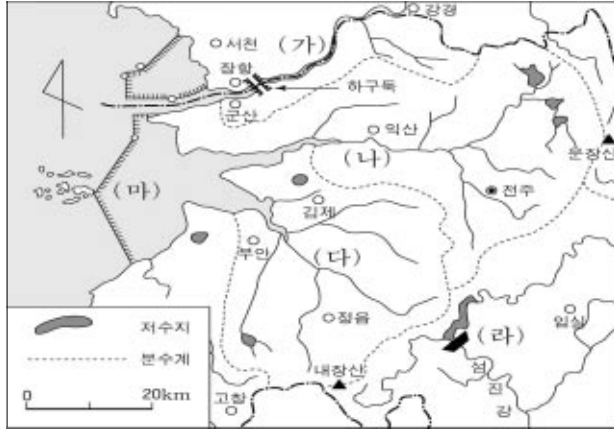
- ① (가) 하천의 수운 기능이 호남선 등 철도의 개설로 활성화되었다.
- ② (나) 하천은 본래 곡류하였으나, 제방 축조와 간척 사업으로 직선화되었다.
- ③ (다) 하천 주변의 간척지는 내륙에서 해안 쪽으로 확대되었다.
- ④ (라) 댐의 건설로 확보한 물을 (다) 하천 유역에 공급하고 있다.
- ⑤ (마) 지구의 간척 사업을 둘러싸고 토지 확보와 간척지 보전이라는 주장이 대립하고 있다.

[문항 초안 검토 의견]

- 자료- 기호 (가), (나), (다), (라)가 하천 또는 댐을 정확히 표시하도록 하는 것이 바람직하며, 저수지를 범례에 표시하는 것이 바람직하다.
- 답지 - 답지 ②의 진술을 판단하기 어렵다. 소축척 지도에서 하천이 직선화되었음을 판단하기 곤란하며, 과거에 곡류했는지 비교할 수 있는 지도가 없다. 특정 지역 학생들에게 유리할 수 있는 내용이다. 답지 ③에서 하천 주변은 어디를 지칭하는지 정확히 표현하는 것이 바람직하다.

[수정 문항]

□ 지도에 표시된 (가)~(마)에 대한 설명으로 옳지 않은 것은?



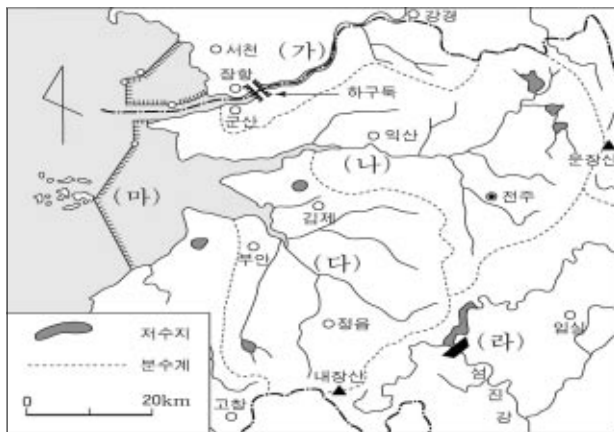
- ① (가) 하천의 수운 기능이 호남선 등 철도의 개설로 활성화되었다.
- ② (나) 하천은 본래 곡류하였으나, 제방 축조로 직선화되었다.
- ③ (다) 하천 하류 주변의 간척지는 내륙에서 해안 쪽으로 확대되었다.
- ④ (라) 댐의 건설로 확보한 물을 (다) 하천 유역에 공급하고 있다.
- ⑤ (마) 지구의 간척 사업을 둘러싸고 토지 확보와 간척지 보전이라는 주장이 대립하고 있다.

[수정 문항 검토 의견]

- 내용 - 해당 지역에 거주하지 않은 학생들이 판단하기 어려운 내용으로 특정 지역의 학생들에게 유리할 수 있다. 교육과정에서는 군산-장항 지역을 다루고 있으나 주변 지역까지 폭넓게 학습할 수 있는 기회가 없을 것이다. 따라서 교육과정의 범위를 벗어난 문항이라고 판단된다.
- 자료 - 하구둑 표시가 일반 교량과 유사하므로 일반적으로 사용하는 하구둑 표시로 바꾸어 주어야 할 것 같다.
- 답지 - (나) 하천이 직선화되었다고 하지만 지도상에는 곡류 하천으로 드러나며, (다) 하천의 간척 과정은 지도에서 판단하기 어렵다. (라) 댐의 기능도 현지 주민이 아니면 알기 어려운 내용이다.

[최종 문항]

다음 지역의 (가)~(마)에 대한 설명으로 옳지 않은 것은?



- ① (가) 하천의 수운 기능이 호남선 등 철도의 개설로 활성화되었다.
- ② (나) 하천은 본래 곡류하였으나, 제방 축조로 직선화되었다.

- ③ (다) 하천 하류 주변의 간척지는 내륙에서 해안 쪽으로 확대되었다.
- ④ (라) 댐의 건설로 확보한 물을 (다) 하천 유역에 공급하고 있다.
- ⑤ (마) 지구의 간척 사업을 둘러싸고 토지 확보와 간척지 보전이라는 주장이 대립하고 있다.

[종합 의견]

검토 의견이 반영되지 않았고 답지의 수정이 거의 이루어지지 않았다.

지역 지리 단원의 '군산-장항 지역'의 범위를 벗어난 문항이며, 과거 교육과정의 내용이 들어 있는 문항이다. 답지의 내용도 지역을 잘 아는 경우가 아니면 판단하기 어려운 내용이 많다. 교육과정을 숙지하고 문항을 출제해야 함을 보여주는 사례이다.

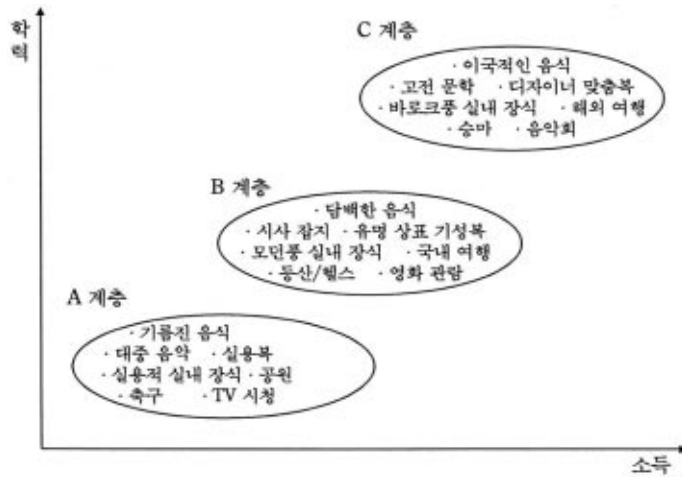
다. 문항의 교육적 기능 및 공정성

- 어느 일방의 가치관을 강요하거나 옹호 또는 비하하는 내용은 없는가?
- 문항의 내용이 비교육적이거나 반사회적이지는 않은가?
- 지역이나 성별, 취미, 기호 등에 따라 유리하거나 불리한 내용은 없는가?

● 사례 1 (사회 · 문화, 2004학년도 수능)

[문항 초안]

□ 다음은 어느 나라 국민의 취향과 소비 유형을 조사하여 만든 생활 양식의 분포이다. 이에 대한 옳은 설명을 <보기>에서 모두 고른 것은? [2점]



<보 기>

- ㄱ. 소비 유형은 그 자체가 상품이 될 수 없다.
- ㄴ. 취향과 소비 유형은 각 계층의 하위 문화를 이루고 있다.
- ㄷ. 각 계층의 하위 문화는 사회적 지위를 상징적으로 나타낸다.
- ㄹ. 생활 양식과 관계 없이 계층 간에는 상호 교류와 이동이 용이하다.

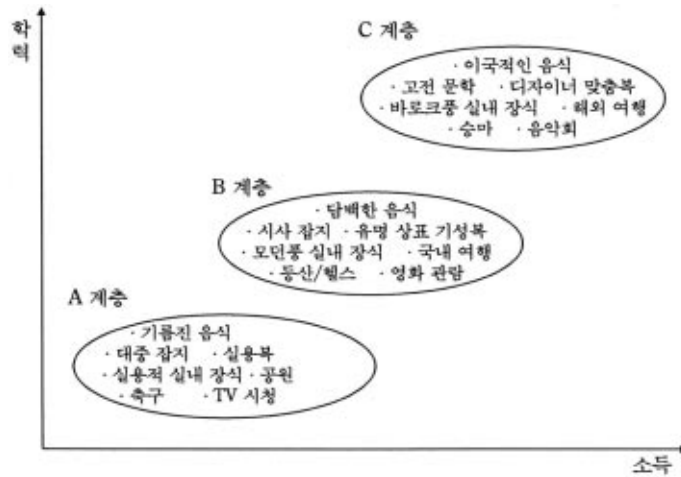
- ① ㄱ, ㄴ
- ② ㄱ, ㄷ
- ③ ㄴ, ㄷ
- ④ ㄴ, ㄹ
- ⑤ ㄷ, ㄹ

[문항 초안 검토 의견]

- 자료 - 자료와 같이 상류, 중류, 하류 계층의 취향과 소비 유형을 규정지으면 사회적으로 논란거리가 될 수 있다. 예를 들어 대중 음악을 하는 사람들이나 이를 좋아하는 사람들의 격렬한 비판이 제기될 수도 있으며, 더욱 우려되는 것은 학생들로 하여금 왜곡된 가치관이나 현실 인식을 불어넣어 심하면 사회 문제화 될 수도 있을 것이다.
- 답지 - 자료의 내용을 봐야 정답을 찾을 수 있도록 답지 내용의 수정이 필요하다.

[수정 문항]

□ 다음은 서구 어느 나라 국민의 취향과 소비 유형을 조사하여 만든 생활 양식의 분포이다. 이에 대한 옳은 설명을 <보기>에서 모두 고른 것은? [2점]



<보 기>

- ㄱ. 취향은 사회와 무관한 개인적 성향이다.
- ㄴ. 취향과 소비 유형은 계층의 문화를 구성한다.
- ㄷ. 소비 유형은 사회적 지위를 상징적으로 보여준다.
- ㄹ. 생활 양식은 계층 간 상호 교류와 이동에 영향을 주지 않는다.

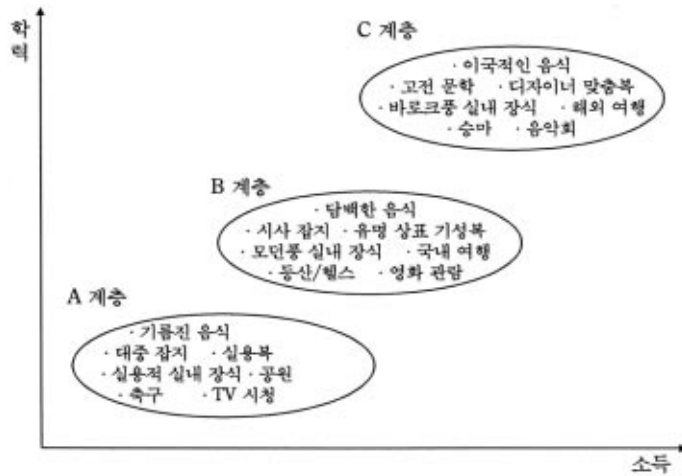
- ① ㄱ, ㄴ
- ② ㄱ, ㄷ
- ③ ㄴ, ㄷ
- ④ ㄴ, ㄹ
- ⑤ ㄷ, ㄹ

[수정 문항 검토 의견]

- 답지 - <보기> ㄹ에서 생활 양식이 계층 간 상호 교류와 이동에 영향을 주지 않는다는 것이 무슨 의미인지 애매하다.

[최종 문항]

□ 그림은 서구 어느 나라 국민의 계층별 취향과 소비 유형을 조사한 것이다. 그림에 대한 옳은 설명을 <보기>에서 모두 고른 것은? [2점]



〈보기〉

ㄱ. 취향은 사회와 무관한 개인적 성향이다.
 ㄴ. 취향과 소비 유형은 계층의 문화를 구성한다.
 ㄷ. 소비 유형은 사회적 지위를 상징적으로 보여준다.
 ㄹ. 소비 유형은 계층 간 상호 교류와 이동에 영향을 주지 않는다.

- ① ㄱ, ㄴ ② ㄱ, ㄷ ③ ㄴ, ㄷ
 ④ ㄴ, ㄹ ⑤ ㄷ, ㄹ

[종합 의견]

1차 검토를 거친 결과 자료가 ‘어느 일방의 가치관을 강요하고 있다’는 사회적 논란 거리를 없앴으며, 2차 검토를 거친 결과 <보기> ㄹ의 내용이 보다 분명해졌다.

라. 문두 및 자료 구성의 적절성

- 문두의 표현이 불필요하게 장황한 것은 없는가?
- 문두와 답지 내용 간의 일관성이 유지되고 있는가?
- 정답 시비가 일어나지 않도록 필요한 조건이 모두 포함되어 있는가?
- 특정 교재(교과서)나 시중 참고서의 지문을 그대로 옮겨 놓지 않았는가?
- 정답에 대한 단서가 제시되어 있지 않은가?
- 자료의 내용에 오류가 있거나, 독단적인 판단을 담고 있지 않은가?
- 문화, 인종, 여성, 노인, 장애인 등에 대한 편견을 조장하는 지문이 있는가?

● 사례 1 (윤리, 2005학년도 6월 모의평가)

[문항 초안]

□ 그림은 ‘하노이 탑’의 일부이다. <보기>를 개방적 윤리에서 폐쇄적 윤리의 순서대로 바르게 배열한 것은? [3점]



〈보기〉

ㄱ. 개인의 안심 입명 상태를 유지하기 위해 아타락시아(ataraxia)를 추구한다.
 ㄴ. 국가는 가족이나 시민 사회에서 발생하는 여러 가지 모순이나 대립들을 극복하는 최고 단계의 인륜이다.
 ㄷ. 도덕의 기준은 생명의 외경이다. 생명을 보존하고 촉진하는 것은 좋은 일이지만, 파괴하고 억제하는 것은 나쁜 일이다.

- ① ㄱ → ㄴ → ㄷ ② ㄱ → ㄷ → ㄴ ③ ㄴ → ㄱ → ㄷ
 ④ ㄷ → ㄱ → ㄴ ⑤ ㄷ → ㄴ → ㄱ

[문항 초안 검토 의견]

- 문두 - 문두가 두 문장으로 되어 있다. 문항의 전체 내용으로 볼 때 출제자의 의도는 그림을 토대로 하여 정답을 찾는 데 있는 것으로 판단된다. 하지만 현재의 문두로 볼 때 이러한 내용이 나타나 있지 않으므로 문두에서 이를 명확하게 밝혀야 할 것이다.
- 자료 - 하노이 탑의 전체를 보여주거나 일부만을 보여주면 문항의 난이도가 상당히 높아질 것으로 예상된다. 따라서 하노이 탑의 전체를 그려 놓고 일부분을 공란으로 비워놓으면 학생들 수준에서 정답을 찾는 데 단서를 제공받을 수도 있을 뿐만 아니라 문항의 난이도도 조절할 수 있다고 판단된다.
- 답지 - 〈보기〉 ㄴ의 진술 내용은 ‘윤리’가 아니라 헤겔의 국가관에 해당된다. 따라서 〈보기〉의 내용을 ‘윤리’라고 규정한 문두에 비추어 보았을 때 앞뒤가 맞지 않는다. 따라서 문두와 〈보기〉 ㄴ 중 하나를 수정해야 한다. 하지만 〈보기〉 ㄴ을 그대로 놓아둘 경우, 나머지 〈보기〉 즉 ㄱ, ㄴ, ㄷ 간의 일관성이 결여된다. 따라서 문두의 ‘윤리’를 바꾸기보다는 〈보기〉 ㄴ을 다른 〈보기〉와 동일한 차원의 진술로 적절하게 바꾸는 것이 나을 것으로 보인다.

[수정 문항]

□ 그림은 ‘하노이 탑’의 일부이다. 이를 토대로 〈보기〉의 내용을 개방적 윤리에서 폐쇄적 윤리의 순서로 바르게 배열한 것은? [3점]



〈보기〉

ㄱ. 원자력 발전소에서 나온 핵폐기물을 영토에서 멀리 떨어진 공해 상에 래 버린다.
 ㄴ. 화장장 건립의 필요성을 인정하면서도 동네 주변에 들어서는 것을 적극적으로 반대한다.
 ㄷ. ‘그린피스’와 같은 비정부기구(NGO)가 중심이 되어 아마존 강 유역의 난개발에 반대하는 시위를 벌인다.

- ① ㄱ → ㄴ → ㄷ ② ㄱ → ㄷ → ㄴ ③ ㄴ → ㄱ → ㄷ
 ④ ㄷ → ㄱ → ㄴ ⑤ ㄷ → ㄴ → ㄱ

[수정 문항 검토 의견]

- 문두 - 개방적 윤리에서 폐쇄적 윤리의 순으로 고르라고 되어있는데 답지를 보면 화살표로 나타나 있다. 통상 화살표를 사용할 때에는 지향해야 할 가치나 방향을 제시하는 것이 일반적이므로 문두를 폐쇄적 윤리에서 개방적 윤리의 순으로 고르라고 수정해야 할 것이다.
- 답지 - 〈보기〉 ㄱ, ㄴ은 비윤리적 행위를, 〈보기〉 ㄷ은 윤리적 행위에 대해 진술하고 있어 일관성이 없다. 따라서 〈보기〉 ㄱ, ㄴ, ㄷ 모두 윤리적 행위를 기술해야 할 것이다.

[최종 문항]

□ 그림은 ‘하노이 탑’의 일부이다. 이를 토대로 〈보기〉의 내용을 폐쇄적 윤리에서 개방적 윤리의 순서로 바르게 배열한 것은? [3점]



〈보기〉

- ㄱ. 추위와 배고픔에 떨고 있는 야생 동물에게 먹이를 준다.
- ㄴ. 용천역 폭발 사고로 고통을 겪고 있는 북한 주민을 도와준다.
- ㄷ. 지하철 역, 공원, 병원 등 편의 시설을 자기 동네 주변에 유치하려고 적극적으로 노력한다.
- ㄹ. ‘그린피스’와 같은 비정부기구(NGO)가 중심이 되어 아마존 강 유역의 난개발에 반대하는 시위를 벌인다.

- ① ㄱ-ㄴ-ㄷ-ㄹ
- ② ㄷ-ㄱ-ㄴ-ㄹ
- ③ ㄷ-ㄴ-ㄱ-ㄹ
- ④ ㄹ-ㄱ-ㄴ-ㄷ
- ⑤ ㄹ-ㄷ-ㄱ-ㄴ

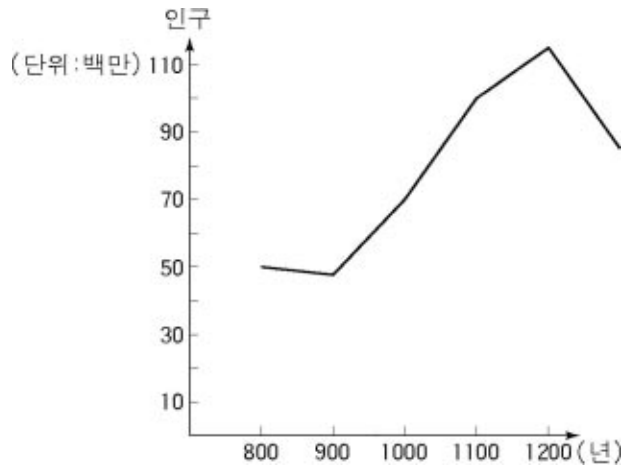
[종합 의견]

애매 모호한 문두와 자료, 〈보기〉 내용을 모두 수정하여 문항이 보다 명확해졌다. 문두는 출제자가 묻고자 하는 것이 무엇인지 명확하게 드러나 있어야 하고 가급적 간결하고 명료해야 한다. 또한 문항에 담겨있는 화살표 하나라도 그 의미를 살피, 수험생의 입장에서 오해의 소지가 없도록 유의하면서 문항을 제작하여야 할 것이다.

● 사례 2 (세계사, 2005학년도 6월 모의평가)

[문항 초안]

□ 다음은 중국의 인구 변화를 나타낸 도표이다. 10-13세기 인구 증가의 원인으로 적절하지 않은 것은? [3점]



- ① 벼의 이모작이 보급되었다.
- ② 논에 물을 대는 용골차가 사용되었다.
- ③ 생육기간이 짧은 참파벼가 재배되었다.
- ④ 감자와 고구마 등 신작물이 도입되었다.
- ⑤ 양쯔 강 하류의 저습지가 경작지로 개발되었다.

[문항 초안 검토 의견]

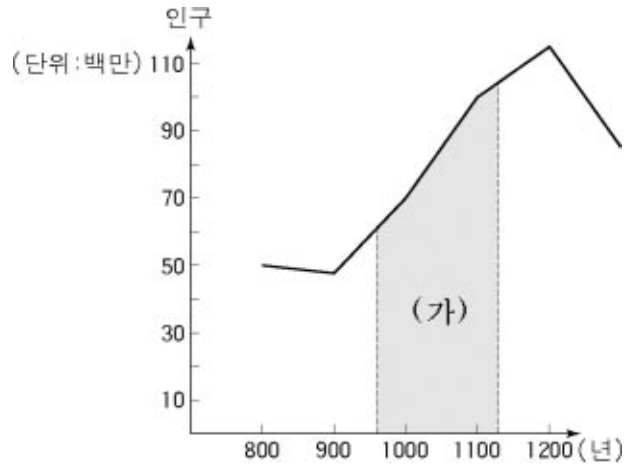
● 문두 - 문두에 ‘10-13세기 인구증가’ 라는 말이 들어가 도표는 문제 해결 과정에서 아무런

역할을 하지 못하고 있다.

- 내용 - 교과서 외의 내용이 다루어져 지나치게 난이도가 높다.

[수정 문항]

□ 다음은 중국의 인구 변화를 나타낸 도표이다. (가) 시기 인구 변화의 경제적 요인에 대한 설명으로 적절한 것은? [3점]



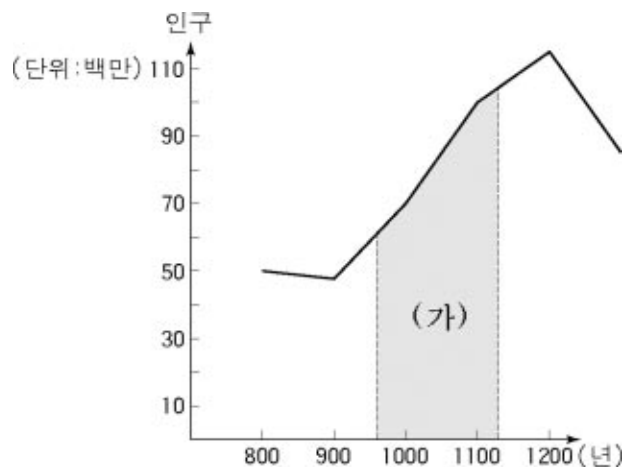
- ① 균전제가 시행되었다.
- ② 일조편법이 실시되었다.
- ③ 우경과 철제 농기구가 도입되었다.
- ④ 감자와 고구마 등 신작물이 도입되었다.
- ⑤ 양쯔 강 하류 유역이 본격적으로 개발되었다.

[수정 문항 검토 의견]

- 내용 - 난이도가 지나치게 높다.
- 답지 - ②, ④번의 진술을 수험생이 쉽게 알 수 있는 내용으로 제시하여 정답률을 높이는 것이 좋을 것 같다.

[최종 문항]

□ 다음은 중국의 인구 변화를 나타낸 도표이다. (가) 시기 인구 변화의 경제적 요인에 대한 설명으로 적절한 것은? [3점]



- ① 균전제가 시행되었다.
- ② 신대륙의 은이 유입되었다.
- ③ 우경과 철제 농기구가 도입되었다.
- ④ 감자와 고구마 등 신작물이 도입되었다.
- ⑤ 양쯔 강 하류 유역이 본격적으로 개발되었다.

[종합 의견]

제시된 도표를 보고 어느 나라에 해당하는지를 파악하기 쉽지 않아 오답 ③을 선택한 학생들이 많았다. 자료에 좀더 많은 정보를 추가하여 역사적 사실에 대한 판단의 근거를 제시하는 것이 문항의 완성도를 높이고 정답률도 높일 수 있는 방안이라고 생각된다.

● 사례 3(한국근·현대사, 2005학년도 6월 모의평가)

[문항 초안]

□ 윤봉길이 거사 직전에 쓴 선서문이다. ()의 단체와 관계된 것은 <보기>에서 모두 고른 것은?

나는 적성(赤誠, 참된 정성)으로 조국의 독립과 자유를 회복하기 위해, ()의 일원이 되어 중국을 침략하는 적의 장교를 무참하게 죽이기로 맹세하나이다.

—〈보 기〉—

ㄱ. 김원봉이 1919년 조직한 단체이다.
 ㄴ. 이봉창은 도쿄에서 일본 국왕의 마차에 폭탄을 던졌다.
 ㄷ. 나석주는 동양척식주식회사에 폭탄을 던졌다.
 ㄹ. 홍거우 공원의 일본 국왕 생일 경축식에서 폭탄을 던졌다.

- ① ㄱ, ㄴ
- ② ㄱ, ㄹ
- ③ ㄴ, ㄷ
- ④ ㄴ, ㄹ
- ⑤ ㄷ, ㄹ

[문항 초안 검토 의견]

- 내용 - 단순 암기형 문제이다. 애국단 소속 단원에 대한 지식을 평가하는 문항으로 난이도가 지나치게 높다.

[수정 문항]

□ 다음은 어느 독립 운동 단체의 활동 방향과 소속 단원의 활동이다. (가)의 내용으로 미루어 볼 때, (나)의 활동이 가져온 결과는?

(가) 본 단체는 이제 제1차의 전투사를 세상에 공개하노니 …… 우리가 일편 정성을 다하여 3천만 인민이 모든 굴욕을 받으며 싸워 온 갖은 고초를 호소하여 세간의 인도주의자의 공론을 구하려 하며, 아울러 이것으로써 박빙을 밟는 것 같은 위험한 처지에 있는 중화 민족에게 다소나마 참고와 도움이 된다면 더욱 다행인가 할 뿐이다.

(나) 그는 4월 27일에 식장인 공원으로 가서 모든 것을 세밀하게 또 신중히 배치 수배하고 다시 홍커우로 가서 …… 29일 새벽이 되자 양복을 입고 어깨에 폭탄을 장치한 군용 물병을 메고 손에는 폭탄을 장치한 도시락을 들고 공원으로 달음질 쳐 간 것이다.

…… 상하이로 침략한 총사령 시라가와 대장은 전신에 24개의 대탄환과 무수한 소탄환을 맞아 …… 죽고 말았다. 제3함대 사령관 노무라 중장은 …… 실명하였다.

- ① 자유시 참변으로 독립군이 큰 타격을 받았다.
- ② 중국이 한국의 독립 운동을 지원하는 계기가 되었다.
- ③ 테러 활동에 대한 비판으로 대한민국 임시 정부의 활동이 위축되었다.
- ④ 독립운동가들은 광복군을 만들어 일본군과 전면적인 전투를 벌였다.
- ⑤ 일본은 중국 안의 항일 운동을 없애기 위해 중국 침략을 본격화하였다.

[수정 문항 검토 의견]

- 답지 - ⑤의 의미가 중국인의 항일 운동인지 한국인의 항일 운동인지 모호하다. ⑤번을 꼭 틀리다고 하기 어려우므로 다른 답지로 대체하는 것이 바람직하다.

[최종 문항]

□ 다음은 어느 독립 운동 단체의 활동 방향과 소속 단원의 활동이다. (가)의 내용으로 미루어 볼 때, (나)의 활동이 가져온 결과는?

(가) 본 단체는 이제 제1차의 전투사를 세상에 공개하노니 …… 우리가 일편 정성을 다하여 3천만 인민이 모든 굴욕을 받으며 싸워 온 갖은 고초를 호소하여 세간의 인도주의자의 공론을 구하려 하며, 아울러 이것으로써 박빙을 밟는 것 같은 위험한 처지에 있는 중화 민족에게 다소나마 참고와 도움이 된다면 더욱 다행인가 할 뿐이다.

(나) 그는 4월 27일에 식당인 공원으로 가서 모든 것을 세밀하게 또 신중히 배치 수배하고 다시 흥커우로 가서 …… 29일 새벽이 되자 양복을 입고 어깨에 폭탄을 장치한 군용 물병을 메고 손에는 폭탄을 장치한 도시락을 들고 공원으로 달음질 쳐 간 것이다. …… 상하이로 침략한 총사령 시라가와 대장은 전신에 24개의 대탄환과 무수한 소탄환을 맞아 …… 죽고 말았다. 제3함대 사령관 노무라 중장은 …… 실명하였다.

- ① 만주 지역에서는 3부 통합 운동이 일어났다.
- ② 중국이 한국의 독립 운동을 지원하는 계기가 되었다.
- ③ 자유시 참변으로 인하여 독립군이 큰 타격을 받았다.
- ④ 일본이 중국에 대한 침략을 본격화하여 만주를 점령하였다.
- ⑤ 테러 활동에 대한 비판으로 대한민국 임시 정부의 활동이 위축되었다.

[종합 의견]

민족운동 과정에서 윤봉길 의사의 활동을 소재로 하여 구성한 문항으로 자료 글을 통해 정답을 어느 정도 추론할 수 있기 때문에 그리 어려운 문항은 아니었다. 자료 글에 윤봉길 의사의 활동상이 자세하게 소개되어 있지만 그 내용이 정답을 찾는 데 구체적으로 도움이 되지 않는다. 따라서 간결하면서도 문제 해결에 직접적인 도움이 되는 자료를 제시하는 것이 더 바람직하다고 판단된다.

● 사례 4 (한국지리, 2005학년도 6월 모의평가)

[문항 초안]

□ 우리나라 도시 인구 규모별 인터넷 사용자 점유율이다. 이와 관련된 설명으로 옳은 것을 <보기>에서 모두 고른 것은? [3점]

도시 인구 규모	인터넷 사용자(천명)	인터넷 사용자 점유율(%)	인구 점유율(%)
500-1000만	4,588	127.0	22.9
100-500만	4,942	29.1	28.6
50-100만	2,954	17.4	15.7
20-50만	2,656	15.6	16.4
10-20만	1,276	7.5	9.9
5-10만	584	3.4	5.3
계	17,000	100	98.8

*인구 점유율은 도시규모별 인구/우리나라 총인구임.

*인구 점유율은 5만 미만의 지역은 제외되었음.

〈보 기〉

ㄱ. 서울이 인터넷 사용자 점유율이 가장 높다.
 ㄴ. 6대 광역시의 인터넷 사용자 점유율은 인구 점유율보다 높다.
 ㄷ. 도시 인구 규모와 인터넷 사용자 점유율은 비례한다.
 ㄹ. 50-100만 도시의 인터넷 사용자 점유율은 인구 점유율보다 높다.

- ① ㄱ, ㄴ ② ㄱ, ㄹ ③ ㄴ, ㄷ
 ④ ㄴ, ㄹ ⑤ ㄷ, ㄹ

[문항 초안 검토 의견]

- 교육과정 - 교육과정의 어느 부분에 속하는 내용인지 불분명하다.
- 답지 - <보기> ㄷ은 그룹에 포함된 개별 도시들의 인구 규모를 알아야 확인이 가능한 내용이다. 정답인 <보기> ㄴ과 ㄹ의 진술이 동일한 진술 형식이며 자료에서 바로 알 수 있는 내용으로만 구성되어 있다.

[수정 문항]

□ 우리나라의 도시 인구 규모별 인터넷 사용자 점유율이다. 바르게 설명한 내용을 <보기>에서 모두 고른 것은? [3점]

ㄱ. 도시 인구 규모와 인터넷 사용자 점유율은 반비례한다.
 ㄴ. 대도시는 교통 혼잡으로 인해 인터넷 사용자 점유율이 높다.
 ㄷ. 도시 간 인터넷 사용 격차를 줄려면 소규모 도시에 대한 투자가 필요하다.
 ㄹ. 대도시 인터넷 보급률이 높은 것은 시설 투자액에 비해 고객 확보가 쉽기 때문이다.

- ① ㄱ, ㄴ ② ㄱ, ㄷ ③ ㄴ, ㄷ
 ④ ㄴ, ㄹ ⑤ ㄷ, ㄹ

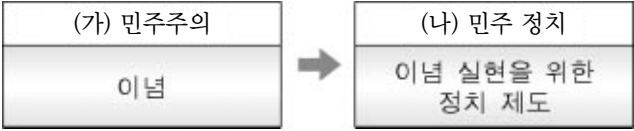
[종합 의견]

제시된 자료를 단순화하여 문항이 많이 개선되었다. 하지만 자료 분석 문항으로서 의미가 있을지는 모르지만 자료를 분석하여 얻을 수 있는 지리적인 시사점이 부족한 문항이다. 그리고 ‘인터넷 사용자 점유율’과 같은 생소한 용어가 사용된 점도 바람직하지 못하다고 판단된다.

● 사례 5 (정치, 2005학년도 6월 모의 평가)

[문항 초안]

□ 민주주의와 민주 정치의 관계를 다음과 같이 가정할 때, (나)와 관련 있는 주장을 하는 사람은?



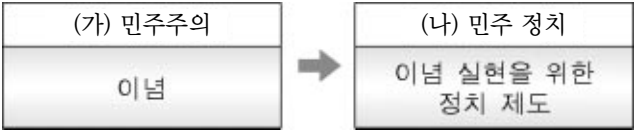
- ① 갑 : 현명한 소수에게 절대적 권력을 주어야 해.
- ② 을 : 인간을 수단이 아니라 목적 자체로서 바라보아야 해.
- ③ 병 : 국가내에서 진정한 자유와 평등이 추구되어야 해
- ④ 정 : 국민들의 의사에 따라 국가의 정책이 결정되어야 해
- ⑤ 무 : 공동체 내에서 민주적인 생활 양식과 태도가 확산되어야 해

[문항 초안 검토 의견]

- 문두 - 문두가 묻고자 하는 바를 정확히 전달하고 있지 못하다. 민주주의의 이념을 ‘인간의 존엄성’으로 본다면 자유와 평등은 이를 실현하기 위한 것으로 볼 수도 있다.

[수정 문항]

□ 민주주의와 민주 정치의 관계를 다음과 같이 가정할 때, (나)와 관련 있는 주장을 하는 사람은?



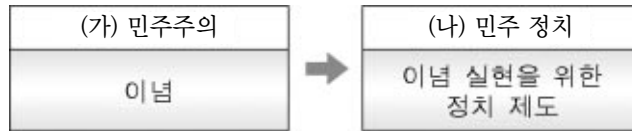
- ① 갑 : 현명한 소수에게 절대적 권력을 주어야 해.
- ② 을 : 자유와 평등이 조화되는 사상을 추구해야 해.
- ③ 병 : 인간을 수단이 아니라 목적 자체로서 바라보아야 해
- ④ 정 : 국민들의 의사에 따라 국민의 의사가 반영될 수 있어야 해
- ⑤ 무 : 공동체 내에서 민주적인 생활 양식과 태도가 확산되어야 해.

[수정 문항 검토 의견]

- 문두 - 문두가 수정되지 않아 여전히 묻고자 하는 바를 정확히 전달하고 있지 못하다. 문두에서 ‘(나)와 관련 있는’을 ‘(나)에 해당하는’으로 바꾸고 ‘가장’이라는 말을 넣어 최선답형으로 수정하는 것이 타당하다.
- 답지 - ④번을 더 명백한 정답으로 수정하는 것이 필요하다.

[최종 문항]

□ 민주주의와 민주 정치의 관계를 다음과 같이 가정할 때, (나)에 가장 가까운 주장을 한 사람은?



- ① 갑 : 현명한 소수에게 절대적 권력을 주어야 해.
- ② 을 : 자유와 평등이 조화되는 사상을 추구해야 해.
- ③ 병 : 민주적 절차에 따라 국가의 정책이 결정되어야 해.
- ④ 정 : 인간을 수단이 아니라 목적 자체로서 바라보아야 해.
- ⑤ 무 : 국가 내에서 민주적인 생활 양식과 태도가 확산되어야 해.

[종합 의견]

문두를 수정함으로써 민주주의를 이념과 그 이념을 실현하기 위한 제도적 장치로서 구분하여 이해하는 문항으로서의 성격이 보다 명확해졌다. 하지만 이 문항은 이념이라는 용어의 의미가 다의적이라 권력 분립이나 국민 주권주의를 정치 제도로 볼 수도 있지만, 이념으로 볼 수도 있다는 점이 복수 정답 시비의 소지가 될 수도 있다.

마. 답지 구성의 적절성

- 정답에 대한 이견이 있지는 않은가?
 - 관점에 따라서 정답지가 오답이 될 가능성이나 오답지가 정답이 될 가능성은 없는가?
- 잘 모르는 수험생도 금방 정답을 찾을 수 있는 너무 뻔한 답지는 아닌가?
- 답지 내용이 문두 및 자료의 내용과 직접적으로 관련이 있는 것인가?
- 답지의 특성이 정답의 단서를 제공하지는 않는가?
 - 정답이 오답에 비해 매우 길거나, 극단적인 부사어를 사용하고 있지는 않은가?
 - 답지 간에 유사성과 상반성이 동시에 존재하지는 않은가?
- 답지가 논리적 순서에 따라 배열되었는가?
- 두 개 이상의 답지에 공통적으로 포함되는 답지로 인하여 정답의 단서를 제공하지는 않은가?

● 사례 1 (윤리, 2004학년도 수능)

[문항 초안]

□ 다음 윤리 사상에 부합하는 삶의 자세로 가장 알맞은 것은?

- 해가 지는 것은 영혼을 쉬게 하라고 지는 것이요, 해가 뜨는 것은 깨어나 활동하라고 뜨는 것이다. 이것이 자연의 질서이다.
- 사계절은 운행하되 그 순서를 어기지 않는다. 하늘의 도는 보이지 아니하여 마치 존재하지 않는 듯이 존재하며, 자취가 없어 나타나지 않으나 신묘한 작용이 있다. 만물은 그에 의해 양육된다.

- ① 전통적인 윤리 규범을 바르게 알고 이를 지키고자 노력한다.
- ② 삶의 목표는 즐거움이므로 다양한 방법으로 즐거움을 추구하고자 노력한다.
- ③ 인위적인 목표에 얽매이지 않으면서 자연의 순리에 따라 살아가고자 노력한다.
- ④ 행복은 마음의 평정에 있으므로 금욕과 극기를 통해 평정심을 얻고자 노력한다.
- ⑤ 아집(我執)으로부터 벗어나 나와 남을 구분하지 않는 자비의 정신을 실천하고자 노력한다.

[문항 초안 검토 의견]

- 답지 - 답지의 어미가 모두 ‘노력한다’로 되어 있다. 이를 문두로 흡수하거나 다른 표현으로 바꾸어야 할 것이다. 답지 ③의 ‘인위적인 목표’라는 표현이 어색하다. ‘인위적인 것’이라 하여도 무방할 것으로 판단된다.

[수정 문항]

□ 다음 윤리 사상에 부합하는 삶의 자세로 가장 알맞은 것은?

- 해가 지는 것은 영혼을 쉬게 하라고 지는 것이요, 해가 뜨는 것은 깨어나 활동하라고 뜨는 것이다. 이것이 자연의 질서이다.
- 사계절은 운행하되 그 순서를 어기지 않는다. 하늘의 도는 보이지 아니하여 마치 존재하지 않는 듯이 존재하며, 자취가 없어 나타나지 않으나 신묘한 작용이 있다. 만물은 그에 의해 양육된다.

- ① 전통적인 윤리 규범을 바르게 알고 이를 지키고자 노력한다.
- ② 인위적인 것에 얽매이지 않으면서 자연의 순리에 따라 살아간다.
- ③ 아집(我執)에서 벗어나 나와 남을 구분하지 않는 자비의 정신을 실천한다.
- ④ 삶의 목표는 즐거움이므로 다양한 방법으로 즐거움을 추구하고자 노력한다.
- ⑤ 행복은 마음의 평정에 있으므로 금욕과 극기를 통해 평정심을 얻고자 노력한다.

[수정 문항 검토 의견]

- 답지 - 자료에 ‘자연의 질서’가 제시되어 있으므로 ‘자연의 순리’가 들어간 답지 ②가 정답이라는 암시를 줄 수 있다. 따라서 ‘자연의 순리’라는 말을 다른 표현으로 바꾸어야 할 것이다.

[최종 문항]

□ 다음 윤리 사상에 부합하는 삶의 자세로 가장 알맞은 것은?

- 해가 지는 것은 영혼을 쉬게 하라고 지는 것이요, 해가 뜨는 것은 깨어나 활동하라고 뜨는 것이다. 이것이 자연의 질서이다.
- 사계절은 운행하되 그 순서를 어기지 않는다. 하늘의 도는 보이지 아니하여 마치 존재하지 않는 듯이 존재하며, 자취가 없어 나타나지 않으나 신묘한 작용이 있다. 만물은 그에 의해 양육된다.

- ① 행복은 마음의 평정에 있으므로 금욕과 극기를 통해 평정심을 얻고자 노력한다.
- ② 삶의 목표는 즐거움이므로 다양한 방법으로 즐거움을 추구하고자 노력한다.
- ③ 아집(我執)에서 벗어나 나와 남을 구분하지 않는 자비의 정신을 실천한다.
- ④ 인위적인 것에 얽매이지 않으면서 흐르는 물처럼 살아간다.
- ⑤ 전통적인 윤리 규범을 바르게 알고 이를 지키고자 노력한다.

[종합 의견]

반복되는 표현을 수정하였고, 정답을 암시하는 내용을 교체하였다.

답지들에 반복된 단어들이 있을 경우에 이를 문두나 자료에 제시하여 반복을 피하는 것이 원칙이다. 그것이 어렵다면 의미는 동일하지만 표현이 다른 용어로 수정하여 내용을 단조롭지 않게 구성해야 할 것이다. 또한 정답에 대한 지나친 암시는 정답률을 높일 수 있다는 점에 유의하여야 할 것이다.

● 사례 2 (윤리, 2005학년도 6월 모의 평가)

[문항 초안]

□ 다음은 인간의 본성과 관련된 서양 윤리 사상의 두 흐름을 나타낸 것이다. (가)와 (나)에 부합하는 윤리적 관점을 올바르게 분석한 것은?



- ① (가)는 지식의 근원을 감각에 둔다.
- ② (가)는 옳음의 근거를 결과의 좋음에서 찾는다.
- ③ (나)는 선악 판단 기준을 동기에 둔다.
- ④ (나)는 선하게 사는 것과 정신적 가치를 강조한다.
- ⑤ (가)는 보편주의, (나)는 상대주의이다.

[문항 초안 검토 의견]

● 문두 - ‘올바르게’는 정사(正邪)와 관련해서 사용하는 표현이므로 이를 진위(眞僞)와 관련한 표현으로 바꾸어야 할 것으로 보인다.

● 답지 - 출제자가 제시한 정답이 ⑤번이므로 답지 ④는 (나)의 윤리적 관점에 부합하지 않아야 한다. 즉 소피스트, 에피쿠로스, 경험론으로 이어지는 윤리 사상들은 선하게 사는 것과 정신적 가치를 강조하지 않아야 한다. 그런데 과연 그런지 검토해야 할 것이다. 출제자는 (나)의 답지를 (가)의 윤리 사상을 설명하는 것으로 생각하고 작성한 것으로 보인다. 물론 이성을 중시하는 사상에서는 선하게 사는 것과 정신적 가치를 강조한다. 하지만 인간의 감각을 중시하는 사상에서 선하게 사는 것과 정신적 가치를 강조하지 않는다고 단정적으로 말하는 것은 옳지 않다고 본다.

또한 답지 ⑤에서 일반적으로 (가)는 보편주의적, (나)는 상대주의적 성격을 지니고 있는 것만은 분명하지만 “(가)는 보편주의, (나)는 상대주의이다.”라고 단정적으로 표현하는 것은

논란의 여지가 있을 수 있다. 따라서 (가)와 (나)에 대한 설명을 단정적으로 표현하지 말고 보다 더 유연하게 나타내야 할 것이다.

[수정 문항]

□ 다음은 인간의 본성과 관련된 서양 윤리 사상의 두 흐름을 나타낸 것이다. (가)와 (나)에 부합하는 윤리적 관점을 바르게 분석한 것은?



- ① (가)는 지식의 근원을 감각에 둔다.
- ② (가)는 옳음의 근거를 결과의 좋음에서 찾는다.
- ③ (나)는 선악 판단 기준을 동기에 둔다.
- ④ (나)는 이성에 의해 욕망을 잘 조절하는 인간을 강조한다.
- ⑤ (가)는 보편주의, (나)는 상대주의와 통한다.

[수정 문항 검토 의견]

● 답지 - 답지 ①의 ‘지식의 근원을 감각에 둔다’는 출제자의 표현은 ‘감각을 통해 지식을 발견할 수 있다’는 내용을 말하는 것으로 보인다. 따라서 애매한 표현을 사용함으로써 학생들에게 혼란을 줄 수 있으므로 오해의 소지가 없도록 이를 명확하게 수정할 필요가 있다. 답지 ④는 출제자가 (가)의 윤리 사상을 염두에 두고 작성한 것으로 보인다. 물론 이성을 중시하는 사상에서는 이성에 의해 욕망을 잘 조절하는 인간을 강조한다. 하지만 그렇다고 해서 감각을 중시하는 사상에서 이성에 의해 욕망을 잘 조절하는 인간을 강조하지 않는다고 단정적으로 말하는 것은 옳지 않다. 따라서 이런 점을 고려하여 답지 ④를 (가)와 (나)의 비교를 통한 진술로 수정해야 할 것이다.

[최종 문항]

□ 다음은 인간의 본성과 관련된 서양 윤리 사상의 두 흐름을 나타낸 것이다. (가)와 (나)에 부합하는 윤리적 관점을 바르게 분석한 것은?



- ① (가)는 인식의 방법으로 감각을 중시한다.
- ② (가)는 옳음의 근거를 결과의 좋음에서 찾는다.
- ③ (나)는 선악 판단 기준을 동기에 둔다.

- ④ (나)는 (가)보다 이성에 의한 욕망의 절제를 강조한다.
- ⑤ (가)는 보편주의, (나)는 상대주의와 통한다.

[종합 의견]

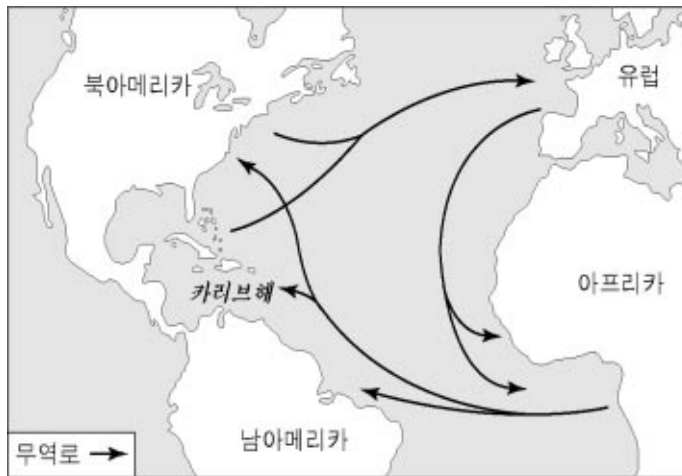
애매한 문두를 수정하였고, 다양한 의미로 해석될 수 있는 답지를 교체하였다.

오답지는 그럴듯하면서도 정답이 아닌 것으로, 정답지는 오답 시비에 휘말리지 않도록 명확하게 만들어야 한다. 윤리 사상은 학설에 따라, 주장자에 따라, 구체적인 내용이 조금씩 상이할 수 있기 때문에 명확한 검증을 한 이후에 문항을 제작하여야 한다. 애매한 표현은 과감히 수정하여 정답에 대한 시비의 소지를 없애야 할 것이다.

● 사례 3 (세계사, 2005학년도 6월 모의평가)

[문항 초안]

□ 지도에 나타난 16~18세기 대서양 삼각 무역과 거리가 먼 것은? [3점]



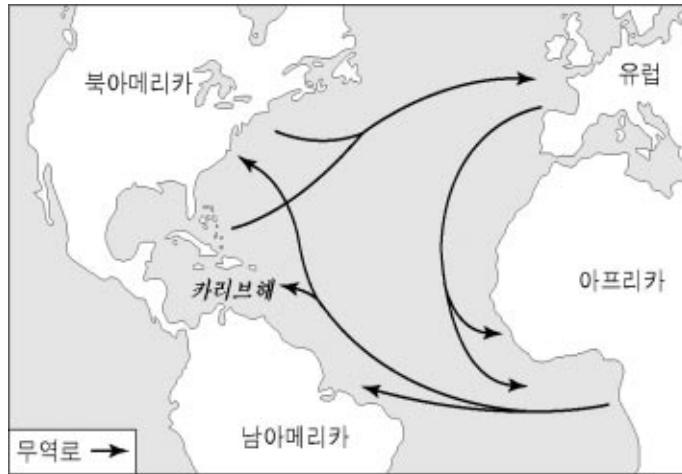
- ① 18세기 유럽에 번영을 주었다.
- ② 미국이 차와 아편을 유럽에 팔았다.
- ③ 노예들이 사탕수수 농장에서 일하였다.
- ④ 노예 상인들이 노예를 아프리카에서 사왔다.
- ⑤ 네덜란드에 이어 영국이 주도권을 잡았다.

[문항 초안 검토 의견]

● 답지 - 답지의 내용이 어느 지역에서 나타난 사실인지 불분명한 것이 있다. 따라서 지역을 명기하여 답지를 구성하는 것이 바람직해 보인다.

[수정 문항]

□ 지도에 나타난 16~18세기 대서양 삼각 무역에 대한 옳은 설명을 <보기>에서 모두 고른 것은? [3점]



〈보기〉

ㄱ. 영국이 18세기에 노예 무역을 주도하였다.
 ㄴ. 노예가 아프리카에서 아메리카로 팔렸다.
 ㄷ. 차와 향료가 유럽에서 아프리카로 팔렸다.
 ㄹ. 설탕과 담배가 아메리카에서 유럽으로 팔렸다.

- ① ㄱ, ㄴ ② ㄱ, ㄷ ③ ㄷ, ㄹ
 ④ ㄱ, ㄴ, ㄹ ⑤ ㄴ, ㄷ, ㄹ

[수정 문항 검토 의견]

- 내용 - 지나치게 난이도가 높다.
- 답지 - 〈보기〉 ㄱ을 오답지로 구성하여 〈보기〉 ㄴ, ㄹ을 답으로 하는 것이 바람직하다고 생각된다. 답지를 2개, 3개로 각각 다르게 구성하여 오답률이 매우 높을 것 같다.

[최종 문항]

□ 지도에 나타난 16~18세기 대서양 삼각 무역에 대한 옳은 설명을 〈보기〉에서 모두 고른 것은? [3점]



〈보 기〉

ㄱ. 베네치아 상인이 노예 무역을 주도하였다.
 ㄴ. 노예가 아프리카에서 아메리카로 팔렸다.
 ㄷ. 차와 향료가 유럽에서 아프리카로 팔렸다.
 ㄹ. 설탕과 담배가 아메리카에서 유럽으로 팔렸다.

- ① ㄱ, ㄴ ② ㄱ, ㄷ ③ ㄴ, ㄷ
 ④ ㄴ, ㄹ ⑤ ㄷ, ㄹ

[종합 의견]

대서양 삼각 무역을 소재로 하여 문항을 구성한 것은 적절하지만 자료로서 지도의 역할이 미흡한 문항이다. 지도는 단지 무역 지역만을 표시하고 있을 뿐이고 정답을 찾는데 핵심이 되는 구체적인 교역 품목은 사전 지식으로 알고 있어야 한다. 따라서 지도에 좀더 정답과 밀접한 관련이 있는 정보를 담아 학생들에게 제공해 줌으로써 단순히 암기만으로 정답을 찾지 않도록 문항을 구성하는 것이 바람직할 것 같다.

한편 답지를 <보기> 두 개씩 묶어 제시함으로써 정답률을 적정하게 유지할 수 있었던 문항이다. 수정 문항처럼 답지를 제시하는 것은 바람직하지 않다고 판단된다.

● 사례 4 (한국근·현대사, 2005학년도 6월 모의평가)

[문항 초안]

국화 학습의 내용 중 일부이다. 이 시기의 정치 상황에 해당하는 것은? [3점]

해설자 : 조용한 주말에서 2명의 농민들이 이야기를 하고 있다.
 농민 1 : 아니 자네 얼굴이 왜 그런가? 혹시 누구에게 맞았나?
 농민 2 : 군포 때문에 ...
 농민 1 : 아니, 왜 또 군포를 안 냈나?
 농민 2 : 아버지는 돌아가셔서 벌써 상복을 벗었고, 막내 아이 태어난 지 3일밖에 안되었는데, 이틀 뭍으로 군포를 내라고 하니 기가 막힌 일이 아닌가?
 농민 1 : 아직도 군포를 바치고 있나?
 농민 2 : 그럼 어찌겠나?
 농민 1 : 저 아랫마을 삼봉이는 사또에게 뇌물을 바치고 군포를 안 냈는데 ...

- ① 진골 귀족들의 치열한 권력 다툼
 ② 집권 무신들에 의한 부정 부패 만연
 ③ 세도 정치로 인한 정치 기강의 문란
 ④ 권문 세족들에 의한 부당한 양민 수탈
 ⑤ 훈구 세력과 사림 세력 간의 정권 다툼

[문항 초안 검토 의견]

- 자료 - 대본 내용에서 어색한 부분이 있다.
- 답지 - ⑤번의 훈구 세력과 사림 세력의 다툼은 16세기에도 지속되며 군포 폐단도 역시 16세기부터 나타나므로 복수 정답 시비의 여지가 있다.

[수정 문항]

□ 다음은 극화 학습의 내용 중 일부이다. 이 시기의 정치 상황에 해당하는 것은? [3점]

해설자 : 동리 입구 한 주막에서 2명의 농민들이 이야기를 하고 있다.
 농민 1 : 아니 자네 얼굴이 왜 그런가? 무슨 안 좋은 일이라도 있나?
 농민 2 : 군포 때문에 ...
 농민 1 : 아니 왜, 또 군포를 내라고 하던가?
 농민 2 : 나 원 참 ..., 아버지는 돌아가셔서 벌써 상복을 벗었고, 막내 아이 태어난 지 한 달밖에 안되었는데, 이들 몫으로 군포를 내라고 하니 기가 막힌 일이 아닌가?
 농민 1 : 이런 죽일 놈들 ..., 그래 군포를 바칠 셈인가?
 농민 2 : 그럼 어찌겠나?
 농민 1 : 저 아랫마을 삼봉이는 사또에게 뇌물을 바치고 군포를 안 냈다는데 ...

- ① 진골 귀족들의 치열한 권력 다툼
- ② 집권 무신들에 의한 부정 부패 만연
- ③ 세도 정치로 인한 정치 기강의 문란
- ④ 권문 세족들에 의한 부당한 양민 수탈
- ⑤ 훈구 세력과 사림 세력 간의 정권 다툼

[수정 문항 검토 의견]

- 자료 - 제시된 자료에는 꼭 세도정치기라고 할 만한 단서가 없다. 조선 후기임을 암시하는 단서를 주는 것이 필요하다.
- 답지 - ⑤번이 정답이 될 가능성이 있어 복수 정답 시비의 소지가 있다.

[최종 문항]

□ 다음은 극화 학습의 내용 중 일부이다. 이 시기의 정치 상황에 해당하는 것은? [3점]

해설자 : 동네 입구 주막에서 두 명의 농민들이 이야기를 하고 있다.
 농민 1 : 아니 자네 얼굴이 왜 그런가? 무슨 안 좋은 일이라도 있나?
 농민 2 : 군포 때문에 ...
 농민 1 : 아니 왜, 또 군포를 내라고 하던가?
 농민 2 : 나 원 참 ..., 아버지는 돌아가셔서 벌써 상복을 벗었고, 막내 아이 태어난 지 한 달밖에 안되었는데, 이들 몫으로 군포를 내라고 하니 기가 막힌 일이 아닌가?
 농민 1 : 이런 죽일 놈들 ..., 그래 군포를 바칠 셈인가?
 농민 2 : 그럼 어찌겠나?
 농민 1 : 저 아랫마을 삼봉이는 사또에게 뇌물을 바치고 군포를 안 냈다는데 ...

- ① 진골 귀족들의 치열한 권력 다툼
- ② 집권 무신들에 의한 부정 부패 만연
- ③ 세도 정치로 인한 정치 기강의 문란
- ④ 권문 세족들에 의한 부당한 양민 수탈
- ⑤ 훈구 세력과 사림 세력 간의 정권 다툼

[종합 의견]

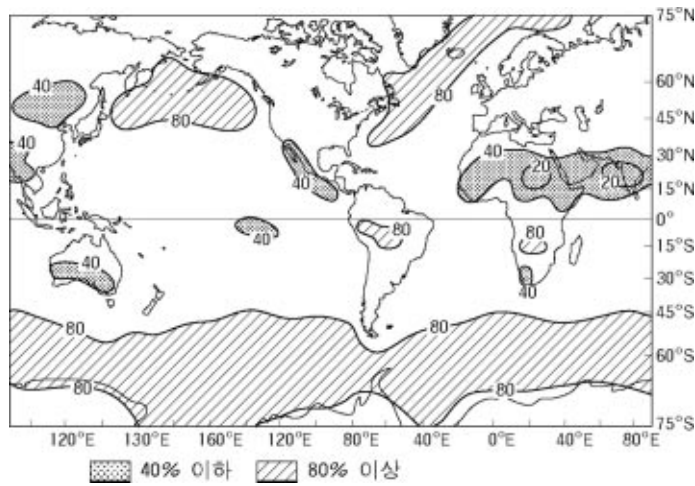
자료 글에서 어느 시대에 관한 내용인가를 파악하는 것이 필요하다. 군포와 백골징포, 황구첨정 등의 내용이 제시된 것으로 보아 조선 후기의 상황임을 짐작할 수 있다. 상당수의 학생들이 시대 파악을 잘못하여 고려 시대로 착각하고 오답 ④를 선택하였다.

훈구 세력과 사림 세력의 다툼과 군포 폐단이 나타나는 시기가 일부 중복되므로 답지 ⑤의 진술을 오답 시비가 없도록 조정하는 것이 바람직하다고 판단된다.

● 사례 5 (세계지리, 2005학년도 6월 모의평가)

[문항 초안]

□ 그림은 12월~2월 평균 구름량이 많은(80% 이상) 지역과 적은(40% 이하) 지역을 보여준다. 지도에서 알 수 있는 것을 <보기>에서 모두 고른 것은? [3점]



— <보 기> —

- ㄱ. 인도 반도에서는 우기가 나타난다.
- ㄴ. 60°S 부근의 한대 전선대 부근에서 구름량이 많다.
- ㄷ. 아프리카에서 강수량이 가장 많은 지역은 적도 부근이다.
- ㄹ. 동아시아의 대륙 내부에는 고기압이 발달하여 구름량이 적다.

- ① ㄱ, ㄴ ② ㄱ, ㄷ ③ ㄱ, ㄹ
- ④ ㄴ, ㄷ ⑤ ㄴ, ㄹ

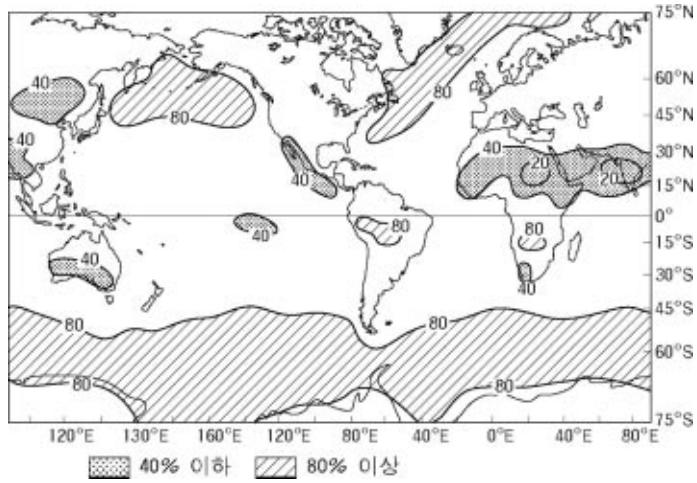
[문항 초안 검토 의견]

● 답지 - <보기> ㄱ의 진술 첫머리에 ‘이 시기에는’ 을 추가하거나, ‘인도 반도는 우기이다’ 로 수정하는 것이 바람직할 것 같다. <보기> ㄷ의 ‘적도 부근’ 이 어디까지인가 불분명하다. 시각적으로 아프리카에서 가장 강수량이 많은 지역이 적도 부근이라고 판단할 여지가 있다.

[수정 문항]

□ 그림은 12월~2월 평균 구름량이 많은(80% 이상) 지역과 적은(40% 이하) 지역을 보여준다. 지도에서 알 수 있는 것을 <보기>에서 모두 고른 것은? [3점]

사제비평가 300회



〈보기〉

ㄱ. 인도 반도에서는 우기이다.
 ㄴ. 60°S 부근의 한대 전선대 부근에서 구름량이 많다.
 ㄷ. 아프리카에서 강수량이 가장 많은 지역은 30°S 부근이다.
 ㄹ. 동아시아의 대륙 내부에는 고기압이 발달하여 구름량이 적다.

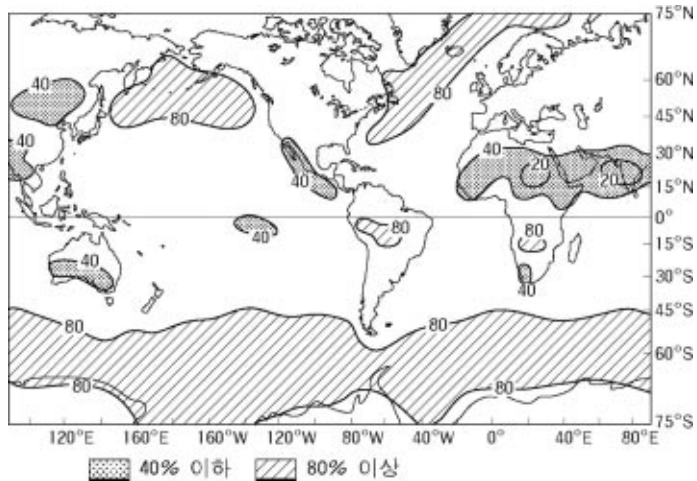
- ① ㄱ, ㄴ ② ㄱ, ㄷ ③ ㄱ, ㄹ
 ④ ㄴ, ㄷ ⑤ ㄴ, ㄹ

[수정 문항 검토 의견]

- 자료 - 지도의 경도 표시가 모두 동경으로 되어 있어 오류가 있다. 그리고 지도를 우리나라 중심의 세계 지도로 표현하는 것이 바람직 할 것 같다.
- 답지 - <보기> ㄱ 진술이 여전히 매끄럽지 못하다.

[최종 문항]

□ 그림은 12월~2월 평균 구름량이 많은(80% 이상) 지역과 적은(40% 이하) 지역을 보여준다. 지도에서 알 수 있는 것을 <보기>에서 모두 고른 것은? [3점]



〈보기〉

- ㄱ. 인도 반도에서는 이 시기가 우기이다.
- ㄴ. 60°S 부근의 한대 전선대 부근에서 구름량이 많다.
- ㄷ. 아프리카에서 강수량이 가장 많은 지역은 30°S 부근이다.
- ㄹ. 동아시아의 대륙 내부에는 고기압이 발달하여 구름량이 적다.

① ㄱ, ㄴ

② ㄱ, ㄷ

③ ㄱ, ㄹ

④ ㄴ, ㄷ

⑤ ㄴ, ㄹ

[종합 의견]

〈보기〉의 내용에서 '적도 부근' 등의 표현이 지도상에서 판단할 때 혼란을 줄 수 있어 바로 잡은 문항이다. 자료를 분석하면 〈보기〉의 내용을 바로 확인할 수 있는 문항이다. 지도를 그릴 때 경도 표시와 같은 사소한 부분도 오류가 없도록 유의하여야 할 것이다. 또한 우리나라를 중심으로 그려진 세계 지도를 제시하는 것이 바람직할 것 같다.

집필진

은 지 용 (한국교육과정평가원)

진 재 관 (한국교육과정평가원)

김 성 준 (창덕여고)

이 진 희 (면목고)

박 영 경 (서초고)

대학수학능력시험 출제 매뉴얼
사회탐구 영역

발행일 2004년 12월 일

발행인 정 강 정

발행처 한국교육과정평가원

서울특별시 종로구 삼청동 25-1

전 화 : (02) 3704-3704

F A X : (02) 3704-3710

홈페이지 : <http://www.kice.re.kr>

ISBN 89-8472-834-9 94370
